



Universidad del País Vasco Euskal Herriko
Unibertsitatea

Ekonomia eta Enpresa Fakultatea UPV-EHU

Ekonomia Sozial eta Solidarioa Masterra

Ikasturtea: 2024-2025

MASTER AMAIERAKO LANA

**ELIKADURA SISTEMA IRAUNKORRAK:
NEKAZAL TEST GUNEA BEHE BIDASOAN**

Egilea: Garazi Alkorta Beti

Zuzendaria: Mirene Begiristain Zubillaga

Donostian, 2025eko ekainaren 30ean

AURKIBIDEA

1. Sarrera.....	6
1.1. Zergatia.....	6
1.2. Helburua.....	8
1.3. Metodologia.....	8
A. ATALA: ELIKADURA SISTEMAK ETA TESTUINGURUA EUSKADIN.....	4
2. Elikadura sistemen testuingurua eta abiapuntuko hainbat kontzeptu.....	11
2.1. Elikadura sistema iraunkorrak.....	11
2.2. Elikadura burujabetza.....	13
2.3. Agroekologia krisi ekosozialaren aurrean.....	13
2.4. Nekazal proiektu kolektiboak.....	15
3. Testuinguruaren lurreratzea EAEn eta Behe-Bidasoan: egoeraren argazkia	18
3.1. Euskal Herriko agroekologian erreferente nagusiak.....	18
3.2. Nekazaritzaren egoeraren datuen argazkia Euskadin.....	21
3.3. Nekazaritzaren egoeraren datuen argazkia Behe Bidasoan.....	24
3.4. Nekazaritzaren egoeraren datuen argazkia Euskadin eta Behe Bidasoan. Ondorioa.....	27
B. ATALA: NEKAZAL-ERRELEBORAKO AUKERAK: NEKAZAL TESTAK ESEaren JOMUGAN.....	28
4. Ekonomia Sozial eta Eraldatzaileak eta Gizarte Berrikuntzak elikadura sistema iraunkorren garapenean ekarpenak.....	28
4.1. Ekonomia Sozial eta Eraldatzailea.....	29
4.2. Gizarte Berrikuntza.....	31
5. Nekazal test guneak.....	33
6. Nekazal testak Euskal Herrian.....	38
6.1. Haztegia.....	40

6.2. Aleko.....	42
6.3. Zunbeltz.....	44
6.4. Aztertutako kasuen ondorioak.....	47
6.5. Gipuzkoan test gunea sortzeko aukera.....	49
7. Nekazal test gune baten proposamena Behe Bidasoan.....	53
7.1 Proposamen baterako prozesua irudikatzen.....	54
7.1.1.Harremanak	54
7.1.2. Oinarrizko funtzioak aztertzea.....	58
7.1.3.Gobernantza eredia.....	62
8.2.BDSren ekarpena nekazal test-en aukeran.....	64
8.2.1. Kooperatibak eta nekazal testak.....	65
8.2.2. Interkooperazioaren ekarpena.....	69
8. Ondorioak.....	70
9. Bibliografia.....	73
10. Eranskinak.....	75

TAULA, GRAFIKO ETA IRUDIEN AURKIBIDEA

Taula 1: Nekazal proiektu agroekologiko txikien aldagaiak.....	17
Taula 2: RETAren helburuak.....	37
Taula 3: Haztegia nekazal test gunearen euskarri fisikoen ezaugarriak.....	40
Taula 4: Haztegia nekazal test gunearen gobernantza eredia.....	41
Taula 5: Aleko nekazal test gunearen gobernantza eredia.....	43
Taula 6: Zubeltz nekazal test gunearen gobernantza eredia.....	46
Taula 7: Euskal Herriko Nekazal Test Guneen azterketaren jasoketa-laburpen taula...	47

Taula 8: Euskal Herrian nekazal test gunea sortzeko aukeren AMIA.....	48
Taula 9: RETAren eredia jarraitzen duten nekazal test guneen eta Trebatu Gipuzkoaren arteko ezberdintasunak.....	51
Taula 10: Nekazal test gunearen izaera juridiko posibleen ezaugarriak.....	60
Taula 11: Behe Bidasoan nekazal test gunearen ezaugarriak.....	62
Taula 12: Behe Bidasoan nekazal test guneako proiektuak finkatzean sortu daitezkeen izaera juridikoen ezaugarriak.....	63
Taula 13: Behe Bidasoan nekazal test guneako proiektuak finkatzean sortu daitezkeen izaera juridikoen ezaugarriak.....	66
Irudia 1: Erabilitako metodologiaren eta lanaren prozesuaren eskema.....	10
Irudia 2: Amillubik antolatutako jardunaldien kartela.....	16
Irudia 3: Nekazaritzaren egoeraren datuen laburpen-argazkia.....	27
Irudia 4: Zeintzuk dira etorkizuneko nekazariak? Nekazaritza-erreleboa eta esperientzien irakaspenak. Infografia.....	34
Irudia 5: Espainiar estatuan dauden test guneen mapa.....	38
Irudia 6: Euskal Herrian dauden test guneen mapa.....	39
Irudia 7: Nekazal test gunea proposatzeko prozesuaren gakoak.....	54
Irudia 8: Behe Bidasoan nekazal test gunea sortzeko eragileen soziograma.....	56
Grafikoa 1: EAEko nekazaritza-azalera erabilgarria, lurralde, eskualde eta edukitze-erregimenaren arabera. 1989-1999-2009-2020.....	21
Grafikoa 2: EAEko nekazaritzako ustiategiak lurralde historiko eta eskualdearen arabera, ustiategia zuzentzen duen pertsonaren adin eta sexuari jarraiki.....	22
Grafikoa 3: Behe Bidasoako nekazaritza-azalera erabilgarria, lurralde, eskualde eta edukitze-erregimenaren arabera. 1989-1999-2009-2020.....	25
Grafikoa 4: EAEko nekazaritza-ustiategien urteko lan-unitateak (NLU), udalerraren eta lan-unitate motaren arabera. 1989 – 2020.....	25

Grafikoa 5: Behe Bidasoako nekazaritzako ustiategiak lurralde historiko eta eskualdearen arabera, ustiategia zuzentzen duen pertsonaren adin eta sexuari jarraiki..26

1. Sarrera

1.1 Zergatia

Krisi ekosozial betean, non biosferaren mugak gainditzera bidean goazen eta lurraldeen arteko eta lurralde barneko desberdintasunak nabarmen handitzen ari diren, beharrezkoa da egoera horri erantzuteko eta guztion oinarritzko beharrak hornitzeko gaitasuna duten proiektu politikoez hitz egitea. Erronka horrek politika publiko aski finkatuak eskatzen ditu, gizarte osoa trantsizio ekosozial justu eta jasangarri batera bideratzeko gaitasuna dutenak, pertsona guztien bizitzak eta inguratzen gaituen ingurunea erdigunean jarriko dituenak.

Gaur egun dugun erronka esanguratsuenetakoa, neurri handi batean, klima-aldaketan azaleratzen den krisi ekologikoari erantzutea da. Egoera horri erantzuteko, beharrezkoa da ekonomia eredu berriak planteatzea garapen iraunkorrari modu eraginkorrean erantzuteko gai den sistema gisa, baliabide naturalak erabiliz eta ekonomia energiaren eta naturaren fluxuen mende dagoen azpisistema gisa ulertuz.

Jakin badakigu ezinezkoa dela azken hamarkadetan egin den modu berean ekoizten jarraitzea. Nahikoa ebidentzia zientifikok erakusten dute klima-aldaketak hondamendi ekologiko batera eramango gaituela, eta, beraz, gizartearen hondamendi batera, baldin eta indarrak tenperatura globalaren igoera murriztera eta bidezko sistema bat sustatzera bideratzen ez baditugu. Helburu hori lortzeko ezinbestekoa da aztarna ekologikoa murriztea.

Santiagok (2022) aipatzen duen bezala, neoliberalismoak lotura soziala lainoztatu du eta ekologikoki eutsiezina den zorientasun imajinario bat sortu du. Aldaketa kontrakulturala lortu behar dugu, eta planeta bizigarri batekin bateragarriak diren ohitura desiragarriak sortu. Beharrezkoa da ingurumenarekiko errespetuarekin bateragarriak diren bizimodu desiragarriak planteatzea eta pertsonak erdigunean jartzea, emantzipatzeko gaitasuna eta erabakitze ahalmena duten komunitateen bitartez. Lurraldea, baina baita eskubidea, zaintzak edo hezkuntza ere, komunitateen esku egongo diren ondasun komunak izan behar dugu, kapitalismoaren dinamika suntsitzaileetatik aldeni eta erabaki demokratikoen mende jar daitezkeenak (González Reyes eta Almazán, 2023).

Azkarragak eta Altunak (2012) bizi garen gizarte arriskutsuei buruz hitz egiten dutenean planteatzen duten bezala, aurrez aurre ditugun mehatxuek eta arriskuek gure biziraupen zibilizatuarekin dute zerikusia, eta ezin dira ulertu eta ezin dira konpondu gizarte industrialaren berezko mekanismoen bidez. Horrek logika antropozentrista gainditu eta trantsizio ekosozialera igarotzeko beharrera garamatza. Trantsizio horren oinarria da giza premiei erantzungo dieten ondasunak eta zerbitzuak sortzea, komunitateen eta eragileen erabakitze gaitasuna indartzea, aztarna ekologikoa murriztea eta lanaren banaketa sexualari aurre egitea. Modu honetan ezinbestekoa da ikuspegi androzentrista ere gainditzea, elikadura sisteman ere gizonen dinamikak nagusitu baitira. Horrela, emakumeek eta komunitateek elikadura katean duten funtsezko ekarpena baliogabetu da, besteak beste, zaintzarekin eta ordaintzen ez den lanaren kasuan. Horrek sistema justu eta iraunkor baten eraikuntza zailtzen du eta biziaren jasangarritasuna eta zaintza lanak erdigunean jartzea bigarren planora eramaten da.

Testuinguru honetan, egungo elikadura sistema birplanteatzea trantsizio ekosozialera bidean ezinbestekoa bilakatzen da. Elikadura oinarritzko eskubide gisara ulertzea eta abiapuntu honetatik eraikitzea funtsezkoa da. Gaur egun, ordea, elikadura-sistema industrialak elikagaiak merkantzia gisa tratatzen jarraitzen du, eta ez bizitzaren sostengu gisa, bere balioa segurtasuna eta osasuna eskaintzen dituzten dimentsio ugarietan oinarritu beharrean, merkatuan balioztatu eta prezioa jar daitezkeen ezaugarri salgarrietan oinarritzen da (Vivero-Pol, 2017). Merkatu globalizatuak agintzen duen logikaren aurrean, non hazkunde ekonomikoa nagusitzen den eta elikagai ekoizpen ereduak ere sistema hegemonikoa erreproduzitzen duen, elikadura sistema erresilienteak garatu behar dira. Hemendik jarraiki, ekonomia sozial eta eraldatzailearen logikatik sortutako ekonomia egiturak dira ezinbesteko aldagaietako bat, ekoizpen, banaketa eta kontsumo eredu jasangarriagoen bidez; tokiko garapena indartuz, lurraldeari lotutako proiektu kolektiboak eraikiz eta pertsonak eta komunitateak erdigunean jarriz.

Bide honetan, agroekologiak demokrazia handiagoaren eta hobeagoaren alde egiten du, eta elikadura burujabetzaren bidez, elikadura sistema desorekatuak bultzatzen dituzten nazioarteko erakundeen ikuspegi neoliberalak zalantzan jartzen ditu. Helburua pertsonentzat eta planetarentzat bidezkoagoa izango den marko berri bat eraikitzea da (López eta Álvarez, 2018). Hau horrela, Behe Bidasoan tokiko egoerari ekarpena egitearen bilaketan, eskualdean agroekologia eta ekonomia sozial eraldatzailearen ikuspuntutik abiatzen diren nekazal proiektuak sortzeko aukerak aztertu dira. Hau horrela,

belaunaldi berrien falta problematika handienetakoa den heinean nekazari berriak sektorean sartzeko aukerak aztertu dira eta nekazal test guneak izan dira helmuga. BDSKoop Eraldaketa Fabrikaren eskutik abiatu da eta EHUko Ekonomia Sozial eta Solidarioa masterrean eskuraturiko materiala, ikaskuntza eta baliabideak baliatu dira ikerketa aurrera eramateko.

1.2.Helburuak

Ikerketaren helburuak prozesua aurrera joan ahala aldatzen joan dira. Hasiera batean, helburua eskualdean nekazal kooperatiba bat sortzeko bideragarritasun plan bat sortzea bazen ere, helburu hau lortzearen konplexutasunak beste bide batzuk arakatzera eraman gaitu. Helburu orokorra Behe Bidasoa eskualdean nekazarien lan baldintzak duintzen dituzten elikadura sistema iraunkorrak sortzeko dauden aukerak aztertzea izango da. Markoa erreleboaren arazoa izango da, belaunaldi berrientzat desiragarria izan dadin prekarizazioari aurre egiteko baldintzak bermatzen dituzten egitura berritzaileak planteatzen dira. Hau horrela, eskualdean nekazal test gunea sortzeko aukera planteatzea da helburu nagusia, belaunaldi berrien erreleboa bermatzeko tresna izan daitezkeen aztertuz.

Hau horrela, ikerketaren helburu zehatzak honako hauek dira:

1. Nekazal test gunea ekonomia sozial eta eraldatzailean desprekarizaziorako eta transformazio ekosozialerako tresna gisa aztertu
2. Euskal Herrian erreferentziazkoak diren nekazal test guneen emaitzak esploratzea
3. Behe Bidasoan horrelako egitura batek izan dezakeen ibilbidea aztertzea (izaera legala, abiapuntua, egitura) eta nekazal test gune baten prozesua irudikatzea

1.3.Metodologia

Ikerketaren ibilbidea fase ezberdinetan banatu dugu. Lehenengo, literaturan oinarritu gara elikadura sistema iraunkorren kontzeptualizazioa egin eta abiapuntuko hainbat elementu azaltzeko.

Ondoren, testuinguruaren lurreratzea egin dugu Euskal Herria eta Behe-Bidasoaren argazki bat lortu ahal izateko. Amanda Santosek 2023-2024 ikasturtean EHUko

Ekonomia Sozial eta Solidarioaren masterraren testuinguruan BDS KOOP Eraldaketa Fabrikarekin gauzatu zuen ikerketa kontuan hartu dugu lurraldeak lehen sektorean bizi duen egoeraren argazkia eskuratzeko, eta bigarren mailako beste hainbat datuez hornitu dugu argazki hori.

Nekazal sektoreak bizi dituen problematika esanguratsuenak lan baldintzen prekariazioa eta errelebo berrien falta den heinean, nekazal test guneak aztertuko dira. Euskal Herrian iada martxan dauden nekazal test guneen ezaugarri nagusiak jasoko dira, bai sarean eskuragarri dagoen informazioaz baliatuz eta baita beraiekin lotutako elkarrizketa bidez eskuratutako informazioarekin ere.

Jarraian, Behe-Bidasoa eskualdean nekazal test gune bat sortzeko dauden aukerak aztertu dira, prozesua irudikatzeko beharko liratekeen agenteak identifikatu eta jarraitu beharreko prozesuaren bideorria eginez. Era berean, Behemendi Landa Garapen Agentziarekin eta Trebatu Gipuzkoa ekimenarekin harremanetan jarri gara eskualdean gisa honetako proiektu bat sortzeko beraien ezinbesteko parte hartzea identifikatu delako.

Era berean, bi jardunaldi ezberdinetan jasotako informazioa ere erabili da. Batetik, maiatzaren 15ean Biolurrek Zestoan lurra ondasun kolektibo bilakatzeko helburuarekin abiatu duen Amillubi proiektuak antolatutako jardunaldiak, non mahainguruak *“Agroekologiako antolaketa-kolektiboko esperientziak”* eta *“Erreleboari adi! Erantzunak bizi-esperientzien ahotik”*¹. Bestetik, ekainaren 13an Olatukoopek antolatutako, lur komunalen gaineko jardunaldien informazioa ere erabili da, zeina *“Lur komunalak: zoru kooperatibo eta komunitarioak sortzen”* izena zuen². Gainera, 2025eko otsailean Biolur eta EHUK antolatutako online formazio-jardunaldi batzuen bideotik jasotakoa ere erabili da, non Duina ikerketaren datuak aurkezten diren eta Eskubaratz proiektu kolektiboaren esperientzia. Aipatutako azken jardunaldiaren izena honakoa zen: *“Viabilidad económica desde una perspectiva agroecológica”* (Biolur eta EHU, 2025).

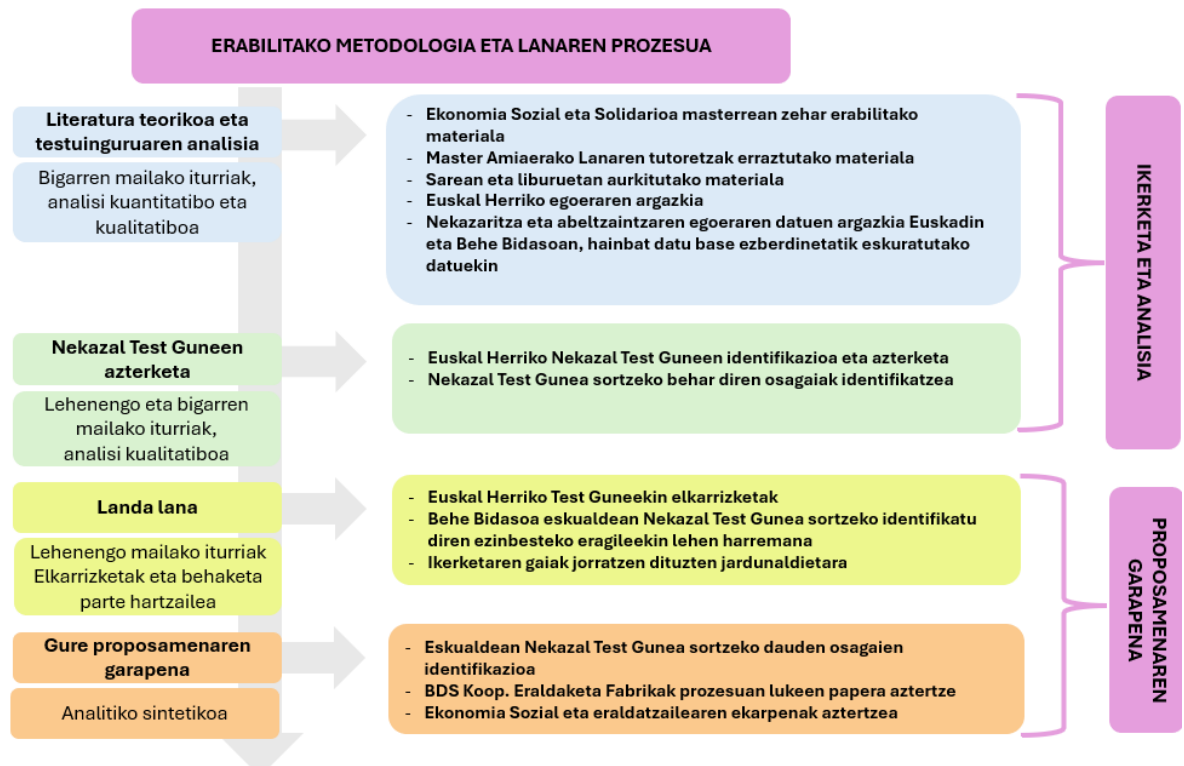
¹https://www.argia.eus/argia-astekaria/2918/amillubi-proiektuaren-udaberriko-festa?mtm_campaign=irakurrienak-azala

²<https://talaios.coop/lur-komunak/>

Gauzatu diren elkarrizketak aipatutako erakundeen ordezkariekin egin dira . Hauetako batzuk galdera-erantzun formatukoak izan dira eta beste batzuk solasaldiak. Eskualdeko beste erakundeekin harremanetan jartzeko denbora falta izan dugu, hasiera batean finkatu genituen helburuen konplexutasunak eta helburuak betetzera iristearen saiakeran norabide aldaketa bat egon delako.

Aipatzekoa da erabilitako aipu gehienak erderaz dutenez jatorria itzulpen propioak gauzatu direla.

Irudia 1: Erabilitako metodologiaren eta lanaren prozesuaren eskema



Iturria: propioa

A. ATALA: ELIKADURA SISTEMAK ETA TESTUINGURUA EUSKADIN

2. Elikadura sistemen testuingurua eta abiapuntuko hainbat kontzeptu

2.1. Elikadura sistema iraunkorrak

Nekazaritza industrialak ekoizpenaren gorakada ekarri bazuen ere Bigarren Mundu Gerraren ondorengo testuinguruan, Iraultza Berdea deritzon prozesuaren baitan, badaude ebidentzia nahikoa erakusten dutenak gaur egun logika beretik ekoizten eta kontsumitzen jarraitzeak bideragarria ez dela azaleratzen dutenak. Ekoizpen industrialak ikuspegi ekologikotik lurraldeko degradazioa ekarri du, baita biodibertsitatearena ere. Era berean, ikuspegi sozialetik, lurraldeko ekonomiak ahultzen ditu, *dumpingeko* baldintza batzuen baitan komertzializatzean (bere kostuarekin bat ez datorren prezioetan saltzea) eta ehun sozialak ahultzen ditu desorekan oinarritzen diren botere harremanak sortuz, bai lurraldeen artean eta baita lurraldeetan ere. Hau horrela, nekazaritza krisi betean aurkitzen da, non landa eremuak despopulazioa, lan prekaritatea eta elikadurarekiko kontrol eza bizi duen.

Beraz, Egungo krisi multidimentsionalen testuinguruan ezinbestekoa bilakatzen da nekazaritza-industria intentsiboa alde batera utzi eta elikadura sistema erresilienteak planteatzea, sistema honek berotegi efektuko gasen herena baino gehiago isurtzen baititu³. Larrialdi egoera honen aurrean instituzioetatik ere badaude abian jarri diren hainbat estrategia, eta Europa mailan *Europako Itun Berdearen* baitan 2020ko maiatzean abiatutako *Baserritik Mahaira estrategia* nabarmentzen da⁴. Helburua elikadura sistema justu eta osasuntsuak eraikitzea da, non ingurumenarekiko errespetuan oinarritzen diren. Hau horrela, helburu orokorrak aztarna ekologikoa murriztea, mundu mailako trantsizio jasangarria bultzatzea, aukera berriak aprobetxatzea eta elikadura sistema iraunkorra sortzea da.

Estrategiak 2030 urterako zenbait helburu zehatz proposatzen ditu:⁵

³ [IPCC, 2019](#)

⁴ [Estrategia «de la granja a la mesa» para un sistema alimentario justo, saludable y respetuoso con el medio ambiente](#)

⁵ [Estrategia «de la granja a la mesa» para un sistema alimentario justo, saludable y respetuoso con el medio ambiente](#)

1. Pestizida kimikoen erabilera %50 murriztea.
2. Mantenu gaien galera %50 murriztea, lurzuaren emankortasuna galtzen ez dela bermatu eta ongariaren erabilera %20 murrizten den bitartean.
3. Haztegietan eta akuikulturan hazitako animalientzat erabiltzen diren antimikrobianoen erabilera gutxienez %20 murriztea.
4. Landu daitekeen luraren %25, gutxienez, nekazaritza ekologikoan aritzea.

Estrategiak trantsiziorako marko orokor bat eta abiapuntu bat eskaintzen du, baina ez da merkatu logikatik irteten. Hau horrela, Europako unibertsitateetako hainbat akademikoek elikadura sistema iraunkorrak eraikitzeke egiten dituen ekarpenak aztertzeke bildu ziren, tartean, EHUko ikertzaile diren Mirene Begiristain eta Goiuri Alberdi⁶. Ikerketaren ondorioetako bat erreleboari, lurra eskuratzeari eta abeltzaintza estentsiboari behar adinako arretarik eskaintzen ez diola izan zen. Gainera, ekoizpenari dagokionez, azpimarratzen dute ez duela onartzen European hainbat elikadura sistema eta ekoizpen eredu daudenik, eta pestizidak eta mikrobioen aurkakoak erabiltzea, gehiegizko ongarritzea, biodibertsitatea galtzea, lan esplotazioa eta dieta ez osasungarriak sustatzea, funtsean, elikagai sistema industrialarekin lotuta daudela. Hortaz, ekoizle txikiak alde batera uzten ditu, zeinak ezinbestekoak diren elikadura sistema iraunkorrak eraikitzeaz ari garenean.

Elikagai sistema industrialak alde batera uzteko asmorekin beste ekoizpen eta kontsumo modu batzuk planteatzen dira. Sare Alternatiboak (ESA) nekazaritzako elikadura sistemaren demokratizaziora bidean sortzen diren egiturak dira. Nekazaritza eta elikadura sistema globalaren logika gainditzeko, ekoizleek eta kontsumitzaileek elikagaiak banatzeko asmoz (eta kasu askotan ekoizteko ere) osatzen dituzten sare antolatua dira (Areskurrinaga, Begiristain eta Malagón, 2019). Hauek azken hamarkadetan nabarmen egin dute gora elikadura zirkuitu motzak eta bertako ekoizpena sustatzea helburu duten proiektuak izanik. Badaude Euskal Herrian hainbat adibide non herritarrak antolatu diren kontsumo taldeak sortzeko edota bertako ekoizleen salmentak bermatzen dituzten salmenta guneak sortzeko ere, hau da, tokiko elikadura sistemak sustatzeko eta harreman justuagoak bermatzeko.

⁶[EU Farm to Fork Strategy: Collective response from food sovereignty scholars](#)

2.2.Elikadura Burujabetza

Elikadura Burujabetzaren kontzeptua 1996 urtean sortu zen La Vía Campesina izeneko erakundearen eskutik, zeina horrela definitzen duten: *“hala nola, herriek ekologikoki arrazionalak eta iraunkorrak diren metodoen bidez elikagai osasungarriak eta kulturalki egokiak izateko duten eskubidea, eta beren elikadura- eta nekazaritza-sistemak definitzeko duten eskubidea. Elikagaiak ekoizten, banatzen eta kontsumitzen dituztenen nahiak eta beharrak elikagaien sistemen eta politiken erdigunean kokatzen ditu, merkatuen eta korporazioen eskarien ordez.”*⁷ Hau horrela, elikadura burujabetzak dimentsio politiko eta soziala atxikitzen dizkio elikadura eskubidearen auziari, zeina herrialde guztietako pertsonen elikagai osasuntsu eta nutritiboak izatean oinarritzen den. Egungo merkataritza eredu globalizatuaren testuinguruan lurralde eta komunitateen erabakimen gaitasuna deuseztatzen da beraien ekoizteko eta kontsumitzeko moduaren gaineko erabakiak merkatu sistemak ezartzen duenaren arabera baita, hau da, elikagaien merkaturatzean diharduten korporazio handiei interesatzen zaienaren arabera. Beraz, Elikadura Burujabetzak elikagaien nazioarteko merkataritza berrantolatzeke eta demokratizatzeke norabidea finkatzen du.

2.3.Agroekologia krisi ekosozialaren aurrean

Krisi ekologiko, ekonomiko eta sozial batean bizi garen honetan, baita zaintzen krisi betean ere, pertsonen eta planetaren beraren bizitzaren sostengua arriskuan topatzen da. Egoera hau kapitalaren pilaketan oinarritzen den sistema ekonomikoaren ondorioz sortu da, zeinak etengabeko hazkundera bilatzen duen.

Agroekologia ekoizteko modutik haratago doan praktika bat da, non gizartearen eta naturaren arteko harreman orekatua bilatzen duen. Agroekologiak nekazaritza eredu bere dimentsio guztietan ulertzen du, eta justizia sozialetik hasita ingurumen jasangarriak bermatzea du helburu. Agroekologiak tokiko ekoizpen-sistemak eraikitzea du helburu, giza gizartearen elikadura-subiranotasunari laguntzeko tokiko eta hiriko ingurunean (Rodríguez eta Pérez, 2023). Hau horrela, lan hau agrokologikoan oinarritutako proiektua izango du hizpide, azken batean, elikadura sistema iraunkorrak eraikitzeaz ari garenean

⁷[Declaración oficial de La Vía Campesina por los 25 años de lucha colectiva por la soberanía alimentaria](#)

ezinbestekoa baita nekazaritza eredia ikuspegi integral batetik lantzea. Hau horrela, kultura eta testuinguru sozialera egokitzen diren ekoizpen ereduak diseinatzea bilatzen da. Agroekologiaren ikuspegitik, ezin da nekazaritza ulertu eremu hori kudeatzen duten komunitateen prozesu ekonomiko, sozial, kultural eta politikoak ezagutu gabe (Areskurrinaga, Begiristain eta Malagón, 2019).

Praktika honek, alde batetik, onura ekologikoak dakartza lurraldean. Lurraren birsortzea eragiten du degradazioa murriztuz eta emankortasuna areagotuz, erabiltzen diren teknikak inguruan ahalik eta kalte gutxien eragitea bilatzen baitute, besteak beste, intsumo kimikoak erabiltzea ekidinez. Horrela, biodibertsitatea areagotzen da eta larrialdi klimatikoari erantzutek ezinbesteko tresna bilakatzen da, karbonoa lurrean metatzeko gaitasuna indartzen baita eta negutegi efektuko gasen isurketa murrizten baita.

Arlo sozialaren ikuspuntutik onura sozioekonomikoetan jarri behar dugu arreta berezia. Ekoizpen lokala lehenesten duen praktika bat den heinean, komunitatearen gain jartzen du elikaduraren gaineko auzia eta baliabideen kontrola. Egoera honek egungo merkatu globalarekiko dugun dependentzia murrizten du eta bizi dugun larrialdi ekosozialaren testuinguruan komunitate erresilienteagoak eratzeko aukera ematen du. Gainera, landa eremuetan despopulazio egoera larriak bizi diren honetan, eremu hauetan enplegu berriak sortzea dakar, beti ere, langileen ahalduntzea eta erabakitzeko ahalmena bermatuz, lan baldintza duinak sortu ahal izateko.

Hau horrela, esanguratsua da ikuspuntu agroekologiko batetik nekazal ekoizpena komertzializatzeko hastapenak oreka ekologikoa, garapen lokala eta lurraldearen dinamizazioa, justizia soziala eta egonkortasuna ekonomikoa, eta harremanen sistema direla (Begiristain, 2018).

Agroekologiak eta elikadura burujabetzak, beraz, nagusitzen den sistema globalarekiko begirada kritikoa eta emantzipatzeko borondatea partekatzen dute. Biek ala biek lurralde eta komunitate bizien aldeko apustua dute ardatz, non elikagaiak ez diren merkantzia bat, ondasun komun bat baizik; non ekoizpenaren, banaketaren eta kontsumoaren arteko harremanak demokratizatzen diren, komunitatea sustraitzen den eta ziklo naturalak errespetatzen diren. Elikadura burujabetza eta nekazaritza agroekologikoa txanpon beraren bi aldeak lirake, batak iparra marrazten duena eta besteak bertara iristeko ibilgailua (Bergara, 2021). Modu honetan, ekonomia sozial eta eraldatzailea euskarri

antolatzaile, politiko eta etiko bihurtzen da nekazaritzako elikagaien sistema iraunkorrak hedatzeko garaian.

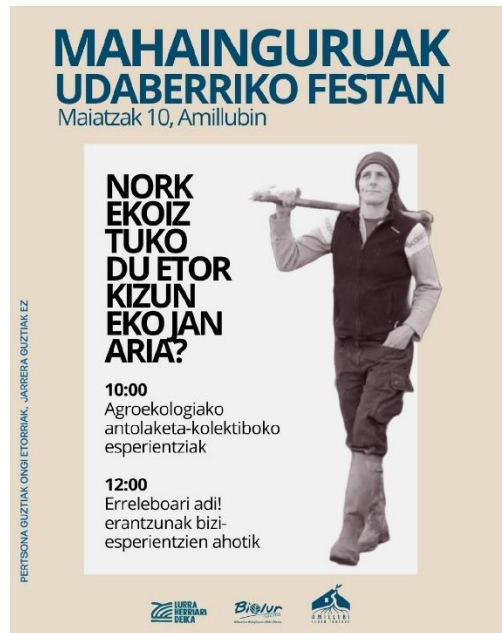
2.4.Nekazal proiektu kolektiboak

*Errelebo berrien falta da egun lehen sektoreak bizi duen erronka garrantzitsuenetakoa maiz entzuten dugun esaldia da. Kontuan izan behar da familian oinarritutako eredu tradizionala hamarkada luzez izan dela nekazaritza sostengatu duen logika. Faktore honek desberdintasun egoerak sortu ditu landa eremuan, bai generorekiko zein klase edo arrazarekiko. Oinordekotzan oinarritutako ereduak emakumeen, gazteen eta beste jatorrietako pertsonen parte hartzea mugatzen du. Era berean, badago gaur egun kaletik datozen eta heziketa urbanoa jaso duten gazteen artean baserriarekiko interesa erakusten duen joera bat, baina familiak nekazaritzaren ardatz nagusia izaten jarraitzen du. Logika zabalen eta kolektiboen ordeztu, familia nuklearra nagusitu da, nekazaritzako jardunean funtsezkoak diren kontzeptuen bitartez, hala ola *familia ustiategi* kontzeptuaren eta beste batzuen bitartez (EHNE Bizkaia, 2024).*

Testuinguru honetan ezinbestekoa da jatorria baserrian edo landa eremuan ez duten pertsonen – batez ere, gazteez – osatutako nekazal proiektuak sustatzea. Begirada landa eremuan bizitzeko eta nekazaritzan jarduteko eredu berrietan, zeinak “familiarismoaren” logikatik irteten direnetan, ipintzea beharrezkoa da.

Familia nuklearrean oinarritzen ez diren proiektuen esperientziak ezagutu ahal izan ditugu maiatzaren 10ean Zestoako Iraeta auzoan kokatuta dagoen Amillubi proiektuaren baitan elikadura burujabetzaren gainean hitz egiteko jardunaldietan. Goizean bi mahai-inguru antolatu zituzten, eta horietako bat *Erreleboari adi! Erantzunak bizi-esperientzien ahotik* izenburupean gauzatu zen.

Irudia 2: Amillubik antolatutako jardunaldien kartela



Iturria: Amillubi

Bertan, lurrera sarbidea eskuratzearen zailtasunak azpimarratu zituzten, honek dakartzan zailtasun ekonomikoekin, lurrak alokatzearen gastuagatik eta hasierako inbertsioen dimentsioagatik, baita proiektuari bideragarritasun ekonomikoa emateko zailtasunagatik ere. Era berean, aipatzekoa da Gregorio Zuaznabar baserritarrak bere bikotearekin batera daramaten baserrian erreleboa topatzeko prozesuan bizi dituzten zailtasunen artean horrelako prozesu batean aholkularitza baten beharra azpimarratu zuela. Errelebo transmisioan ematen den egoerak transmisioa ematen duenaren eta erreleboa jasotzen duenaren arteko beharrak identifikatzean eta hauek zaintzeko tresnak edukitzea ezinbestekoa dela ere azpimarratu zuen.

Amillubin antolatutako beste mahaingurua *Agroekologiako antolaketa-kolektiboko esperientziak* izenburupean izan zen. Mahai inguruan parte hartu zutenak Eztibeltz⁸ kooperatiba (Baztan), Eskubaratz⁹ proiektua (Durangaldea) eta Ereindajan¹⁰ kontsumo kooperatiba (Bergara) izan ziren. Hiru esperientzietatik parte hartu zuten kideek aipatzen zuten beharrezkoa dela langile guztiak ezinbestekoak ez izatea eta denak denetik egiteko gai direla bermatzea, baita ingurukoen laguntza edota auzolanean aurrera eramandako

⁸<https://larralde.eus/es/eztibeltza-kooperatiba/>

⁹<https://durangaldeaelikadura.eus/portfolio/eskubaratz/>

¹⁰<https://www.ereindajan.eus/>

jardueren aitortza. Kolektibotasunean lana egitearen onurak aipatzean, oporrak hartzeko edota baja eskatu ahal izateko aukera azpimarratzen zuten, zeina indibidualean diharduten nekazal proiektuetan ezinezkoa bilakatzen den. Aipatzekoa da, oinarri sozial bat eta sare egonkor bat edukitzearen beharra ere mahaigaineratzen zutela, ezegonkortasun egoerak bizi dituen sektorea izanik gisa honetako proiektuetan apustua egiten duten politika publikoen beharra erreklamatu.

EHNE Bizkaia (2024) *Eredu eta antolakuntza-esperientzia agroekologiko berrien azterketa* izeneko liburuan agroekologiaren antolaketa kolektiboek ekimenak aztertzen dira. Bertan, antolakuntza-eredu berriek egungo merkatu logikari eta, hortaz, nekazal proiektu txikiak aurrera eraman ahal izateko topatzen dituzten alderdiak planteatzen ditu:

Taula 1: Nekazal proiektu agroekologiko txikien aldagaiak

Ondasunak partekatzea	Nekazal proiektuak aurrera eramatearen zailtasuna hasierako inbertsioei eta lurrera sarrera eduki ahal izateari atxikitzen zaizkio, bideragarritasun ekonomikoa ahalbidetzeko. Proiektu kolektiboek eta proiektuen arteko kolektibizazioak batzuen eta besteen baliabideak partekatzeko aukera ematen dute.
Jakintzak eta merkatuak partekatzea	Merkatu hegemonikoaren logikatik irteten diren proiektu eta esperientzia kolektiboak ezagutzeko aukera indartzen da eta, azken batean, sareak sortzeko aukerak areagotzen dira.
Prezioak adostea eta finkatzea	Egungo merkatuaren kompetentzia logikatik irten eta hitzarmen zuzenen bidez prezioak adosten dira espekulazioan oinarritzen den funtzionamendua alde batera utziz.
Ondasunak eta irabaziak partekatzea	Ekimen batzuk proiektuaren jabe dira, baina ekimena bera partekatzen dute, beraz, irabazi asmorik gabeko egiturak izaten dira.
Sostengu kolektiboa	Proiektu hauek ekoiztu, banatu eta kontsumitzearen kate linealetik haratago eta merkatutik kanpo dauden lanak ezinbestekoak dira proiektuen bideragarritasuna bermatu ahal izateko.

<p>Bioaniztasuna zaintzea eta klima aldaketa gelditzea</p>	<p>Lurra kudeatzeko moduagatik karbonoa xurgatzen dute, baliabideak kudeatzeko moduagatik garraioa ekiditen dute eta ekoizteko eta saltzeko moduagatik hondakinak murrizten dituzte.</p>
<p>“Buru haustea”</p>	<p>Sistemaren barruan kokatzen diren heinean sistemak erabiltzen dituen metodoak erabili beharraren eta hauekin haustearen arteko balantza.</p>

Iturria: EHNE Bizkaia (2024)

Beraz, nekazaritza industrialaren mugak onartu eta elikadura sistema iraunkorrak bermatu beharra dago, non elikadura burujabetza izango duen ardatza eta agroekologian oinarritutako praktikak lehenetsiko diren. Europatik etorritako estrategiek aldaketak proposatzen badituzte ere, merkatu logikatik irten beharra dago. Era berean, eredu kolektiboek merkatu logikaren menpekotasunetik haratago doan bestelako bizigarritasun baldintzak eskaintzen dituzte. Hau horrela, nekazal test gune baten planteamendua familia eredutik irteten diren eta egitura kolektiboa duten proiektu agroekologikoak esperimentatzeko eta garatzeko espazioak izan daitezke, modu honetan, lurra, ezagutza eta baliabideak partekatuz.

3. Testuinguruaren lurreratzea EAEn eta Behe-Bidasoan: egoeraren argazki bat

Elikadura sistema iraunkorren gaineko abiapuntu diren hainbat kontzeptu azaldu ditugularik, EAEn eta Behe Bidasoa eskualdearen datuen analisi xehea egingo ez dugun arren, argazki bat egitea du helburu atal honek, nekazal errelebo berrien urgentzia kokatzeko asmoarekin. Nekazaritzaren datu orokor batzuk azaltzeaz gain lurraldean gai hau lantzen dituzten eragile eta erakunde esanguratsuenen mapa ere azaltzen da, azken batean, funtsezko osagaia baitira gure proposamena lantzeko garaian.

3.1.Euskal Herriko agroekologian eragile erreferente nagusiak

Euskal Herrian agroekologia lantzen duten prozesu eta proiektuak sortu dira azken urteetan, egungo eredu intentsiboa eraldatzeko eta larrialdi klimatikoari aurre egiteko tresna gisara. Ekimen hauek hainbat izaera eta testuinguru ezberdin dituzte. Badaude kontsumoaren gainean antolatu diren hainbat ekimen, non lurraldean ekologikoan

ekoizten duten, nekazariari salmenta puntu seguruak eskaintzen dituzten eta elikadura osasuntsuago baten alde apustu egiten duten, besteak beste, Biziola, EreindaJan, Labore, etab.

Hala ere, ekoizle gehienek era indibidualean egiten dute lan, eta honek hainbat traba sortzen ditu. Egoera honek zaildu egiten du nekazarien egoera, azken batean, bakarrik aritzeak arriskua era indibidualean nor bere gain hartzea eta aislatuta egoteak ekartzen baitu. Egoera honi aurre egiteko Euskal Herrian erreferentzialtasuna lortu duten hainbat bilgune eta kolektibo daude, eta horien baitan beste zenbait proiektu eta prozesu artikulatu dira.



EHNE Bizkaia - Euskal Herriko Nekazarien Elkartasuna – elikadura burujabetza bultzatzen duen sindikatua da, zeina Via Campesina nazioarteko erakundearen parte hartzen duen. Bidezko nekazal eredu eraldatzailearen alde egiten du eragile sozialekin elkarlanean. Formakuntza eta aholkularitza eskaintzeaz gain lehen sektorea indartzeko politika publikoen aldarrikapenean lan egiten du.



Etxalde nekazaritza iraunkorra lantzen duen elkarte da, zeina baserri mugimenduari eta burujabetzaren aldeko nekazaritzari lotuak dauden pertsonen eskubideak defendatzen ditu, tokiko kontsumoari eta ekonomia solidarioari lehentasuna emanez. Oinarri antikapitalista eta feminista sendoa du, landa-eremuan emakumeek duten papera ikusaraziz. Gainera, **Etxaldeko emakumeak** sortu zen Etxalderekin batera, emakumeek lehen sektorean bizi dituzten desberdintasun egoerak salatzeko. Berain helburua “feminismoa elikadura-subiranotasunaz kutsatzea eta elikadura-burujabetza feminismoaz kutsatzea” da.¹



EHKolektiboak Euskal Herriko ekoizle kontsumitzaile eta agroekologia lantzen duten eragileak biltzen dituen kolektiboa da. Berme sistema parte hartzailea sortu du, non helburua agroekologiaren bidean diharduten egitasmoen identifikazio tresna bat edukitzea den. Zertifikazio hauek alternatiba herrikoi gisara sortuak izan dira Euskal Herriko herritar eta laborarien eskutik, agroekologiaren eredu definitu ahal izateko. Hau horrela, 4 ardatz aipatzen dituzte: Ekologikoa; gertukoa; giza neurriko etxaldeak; ekonomia sozial eta eraldatzailea¹.

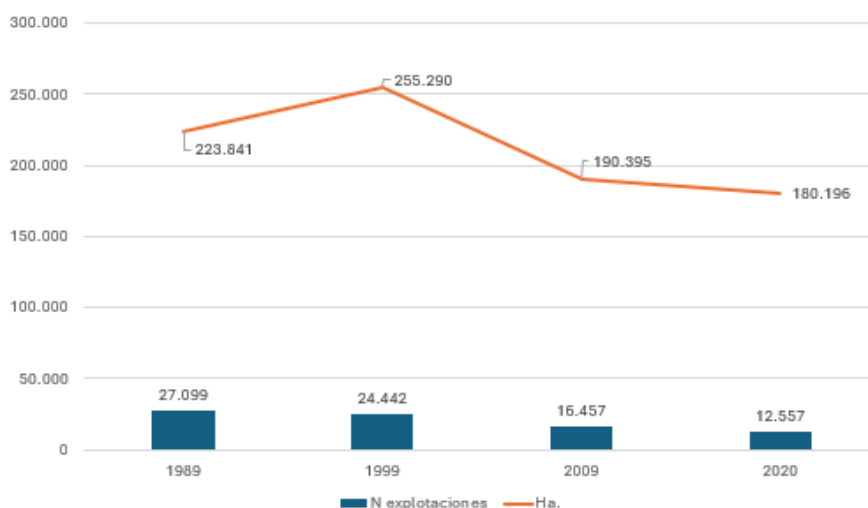


Biolur Euskal Herrian nekazaritza ekologikoa sustatzeko jaio den elkarte gipuzkoarra da. Bertan ekoizleak eta herritar bazkideak biltzen dira eta helburua eredu ekologikoa sendotzea da. Euskal Herrian Agroekologiaren gainean egin den ikerketa esanguratsuena Biolurrek 2021ean “Baratza ekologikoen bideragarritasunaren lanketa kolektiboa” izeneko txosten batean jasoa dago. Bertan, 2019an lurraldean agroekologian ekoizten duten 10 esperientzien (6 Gipuzkoan eta 4 Bizkaian) jarraipena egiten da. Aipatzekoa da Biolur izan dela Zestoan baserri bat eta inguruko lurrak kolektiboki erosteko eta lantzeko asmoa duen Amillubi proiektua bultzatu duen eragilea.

3.2. Nekazaritzaren egoeraren datuen argazkia Euskadin

Euskal Autonomia Erkidegoan 180.196 hektarea dira nekazaritza-azalera erabilgarria, hau da, azalera osoaren (722.945 hektarea) %24,9 inguru (EUSTAT, 2022). Datuak nabarmen egin du behera azkeneko hamarkadetan, 1989 urtean nekazaritza-azalera 223.841 hektareakoa baitzen.¹¹ Era berean, ustiategi kopuruak ere behera egin du, 1989 urtean 27.099 ziren eta 2020 urtean, berriz, 12.557, hau da, %53,7ko gainbehera izan du.

Grafikoa 1: EAEko nekazaritza-azalera erabilgarria, lurralde, eskualde eta edukitze-erregimenaren arabera. 1989-1999-2009-2020.



Iturria: Eustat-en datuetatik moldatua

Nekazaritzan diharduten pertsonen adinari eta generoari erreparatzen badiogu agerikoa da badaudela arrakalak bi aldagai hauei dagokionez.

Nekazari belaunaldi berrien beharra egungo problematika handienetarikoa da lurraldean lehen sektorea indartzeaz eta elikadura sistema iraunkorrak eraikitzeaz ari garenean. Euskadiren kasuan badakigu populazioaren %1a jarduten dela nekazaritzan (Eusko Jaurlaritza, 2025). Hau horrela, datuen arabera, 2020 urtean 12.919 pertsonak zuzentzen zuten EAE-ko ustiategi bat, eta 687 pertsona bakarrik ziren 35 urtetik beherakoak, hau

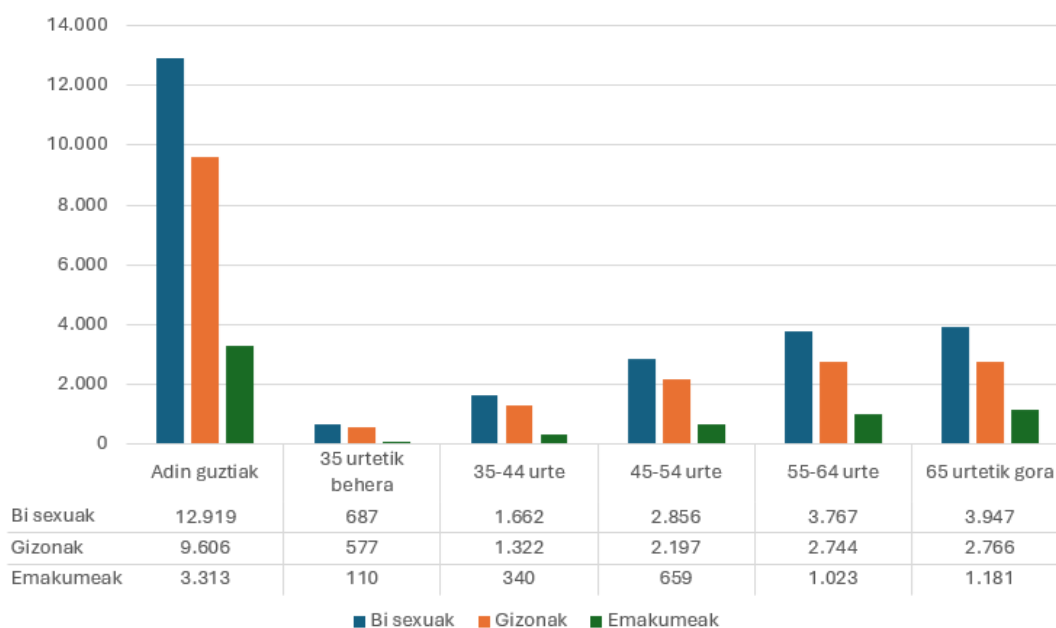
¹¹ [EUSTAT. \(2022\) Superficie agraria útil \(SAU\) de la C.A. de Euskadi por territorio histórico y comarca según régimen de tenencia. 1989-1999-2009-2020.](#)

da, %5,3-a baino ez (azpiko grafikoa ikusi)¹². Kopuru honek behera egiten du azken urteetan eta agerian geratzen da belaunaldi berriek eragozpenak topatzen dituztela, izan kulturalak, ekonomikoak edo sozialak nekazaritzan jarduterako garaian.

Era berean, *Euskal Nekazaritza Sektorearen Belaunaldi Erreleborako Estrategia Integralean* azaltzen de moduan, 25.000€-tik gorako dimentsioa duten ustiategien artean, 1.482 dira erretiratuak egon daitezkeenak edo erretirotik gertu daudenak (2020ko datuen arabera). Hau horrela, 1.482 ustiategi hauetatik, 705ek ez dute belaunaldi erreleborik.

Belaunaldi berrien erreleboa bermatzeaz ez ezik ezinbestekoa da emakumeak ere nekazaritzara gerturatzeko erraztasunak sustatzea. EAE-ko ustiategi bat zuzentzen zuten pertsonen %25,6 bakarrik ziren emakumeak, eta 35 urtetik beherakoen artean %16,0 (azpiko grafikoa ikusi).¹³

Grafikoa 2: EAEko nekazaritzako ustiategiak lurralde historiko eta eskualdearen arabera, ustiategia zuzentzen duen pertsonaren adin eta sexuari jarraiki



. Iturria: Eustat-en datuetatik moldatua

¹² [EUSTAT. \(2022\). Euskal AEko nekazaritzako ustiategiak lurralde historiko eta eskualdearen arabera, ustiategia zuzentzen duen pertsonaren adin eta sexuari jarraiki.](#)

¹³ [EUSTAT. \(2022\). Euskal AEko nekazaritzako ustiategiak lurralde historiko eta eskualdearen arabera, ustiategia zuzentzen duen pertsonaren adin eta sexuari jarraiki.](#)

Emakumeek kudeatutako ustiatgien kopurua handitzen ari den arren, hauek, tamaina txikiagoa dute gizonen ustiatgiekin alderatuta (Orkestra, 2024).

Halaber, aipatu beharrekoa da normalean gizonetzkoak direla ustiatgiaren titulartasuna dutenak eta erabakitzeke ahalmena dutenak. Egoera honek genero arrakala argia sortzen du, nahiz eta Nekazaritza-ustiatgien titulartasun partekatuari buruzko 35/2011 dagoen, zeinak Emakumeen eta Gizonen berdintasunerako 4/2005 Legeari erantzuten dion. Araudi horien azterketek, ordea, ezikusia egiten diete emakumeen eskubideak sustatzen dituzten beste sozietate-figura batzuei, familia formatuei zein proiektu kolektiboetako dagozkienak (EHNE Bizkaia, 2024).

Bestetik, kontsumitzen ditugun elikagaien kopuru txikia da hemen ekoizten duguna. Izan ere, Euskadira inportatutako elikagaien datuei erreparatzen badiegu, eta elikagai inportazioen datu guztiz zehatzik ez izanda ere, ikusten da kontsumitzen ditugun elikagaien %90 kanpotik datorrela. (Alberdi eta Begiristain, 2021). Beraz, ezinbestekoa da nekazaritza eredu aldaketak eta elikadurarekiko erabakimena indartzea.

Era berean, ezin da alde batera utzi Euskal Autonomia Erkidegoan sektoreak bizi duen lan baldintzen prekarizazioa. Biolurrek (2020) egindako ikerketaren arabera, nekazaritza proiektu agroekologikoak dituzten artean, Eusko Jaurlaritzak ezarritako Nekazaritza Lan Unitatea (NELU) 1800 ordukoa bada ere, NELU **teorikoak errealak baino %22,5** altuagoak dira. Beraz, NELU teorikoek ordu kopuru bat estimatzen dute baina proiektuak ez dira dimentsio horietara iristen eta NELU gutxiagorekin ari dira lan karga horri erantzuten. Baratzezain ekologikoek 1.953 ordu sartzen dituzte urtean batz bestea, hau da, teorikoak baino %10 gehiago.

DUIINAK identifikatzen dituen behar nagusiak:

- ➔ Lan orduen hitzarmena eta NELU ordu kopurua errebisatzea:
Nahiz eta NELU bakoitza 18000 orduetan ezartzen den, batz bestea 1953 orduetara iristen da.
- ➔ Ordezkapen zerbitzu egokiak eta antolaketa kolektiboa lantzeko mekanismoak
- ➔ Ortugintza ekologikoak eskaintzen dituen eragin positiboak eta ingurumen zerbitzua konpentsatzea eta aitortzea.

- ➔ Diru-laguntzak %5,42koak dira eta merkaturatze sistema laburren garrantzia errebisatzea, kontuan izanda hileko soldata duin batera iristeko zailtasuna.
- ➔ Kontsumitzaileekin informazio osatu batean oinarritutako elkarrizketa abiatzea ekoizpen kostuen errealitatearekin konektatzeko, elikagai ekologikoen prezioen behatokia.
- ➔ Lurrek alokairua ordaindu behar izanez gero, soldata duinera (karta sozialak ezarritakoa), iristeko zailtasunak agertzen dira. Karga ekonomikorik gabeko lurren eskuragarritasunaren beharra.

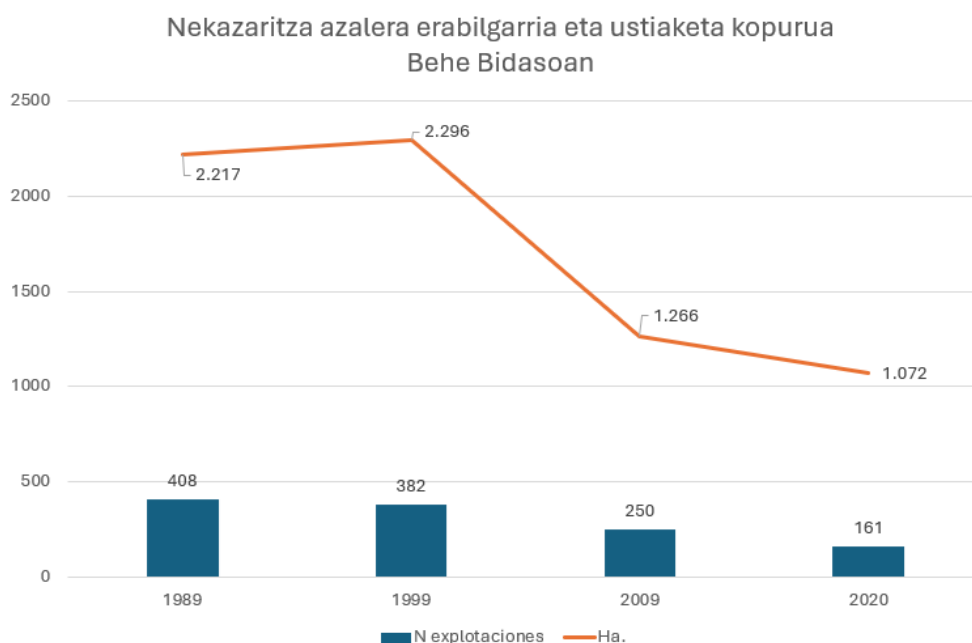
Hau horrela, soldata duinera iristeko zailtasunak eta ordezkapenak egiteko zailtasunak nabarmentzen dira. Lurren alokairuak eta merkaturatze sistemek ere erronka ekonomikoak sortzen dituzte. Era berean, nekazaritza agroekologikoak ingurumenari eta gizarteari egiten dizkion ekarpenak ez dira behar bezala aitortzen, eta diru-laguntzak ez dira nahikoak.

3.3.Nekazaritzaren egoeraren datuen argazkia Behe Bidasoan

Gaur egun Euskadin nekazaritza-azalera gutxien duen eskualdea da Behe Bidasoa, 1,07 mila hektarea inguru besterik ez baititu. Landutako lurren azalera modu esanguratsuan egin du behera 1999 urtetik 2020 urtera bitartean, %53,31 murriztu da, hain zuzen ere. (azpiko grafikoa ikusi).¹⁴ Era berean, ustiategi kopuruak ere behera egin du, 1989 urtean 408 ziren eta 2020 urtean, berriz, 161, hau da, %60,5eko gainbehera izan du.

¹⁴ [Euskal A Eko nekazaritza-azalera erabilgarria, lurralde, eskualde eta edukitze-erregimenaren arabera. 1989-1999-2009-2020](#)

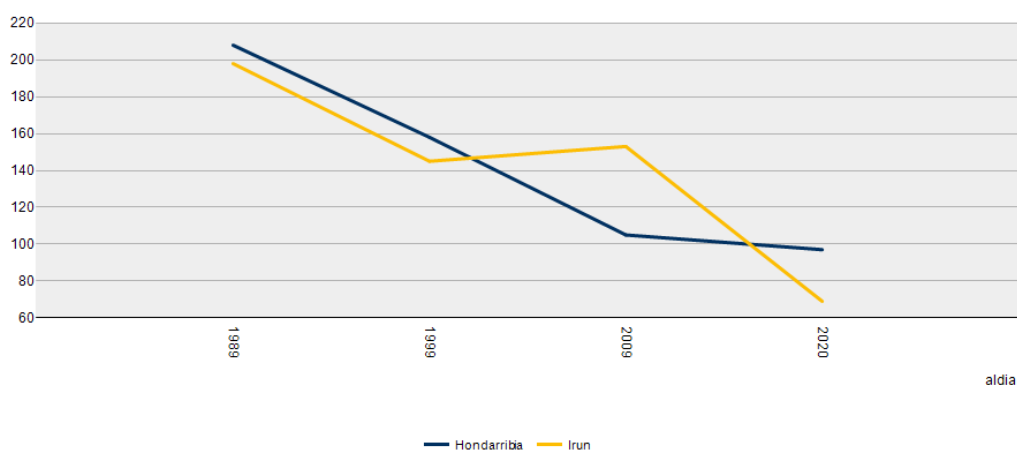
Grafikoa 3: Behe Bidasoako nekazaritza-azalera erabilgarria, lurralde, eskualde eta edukitze-erregimenaren arabera. 1989-1999-2009-2020.



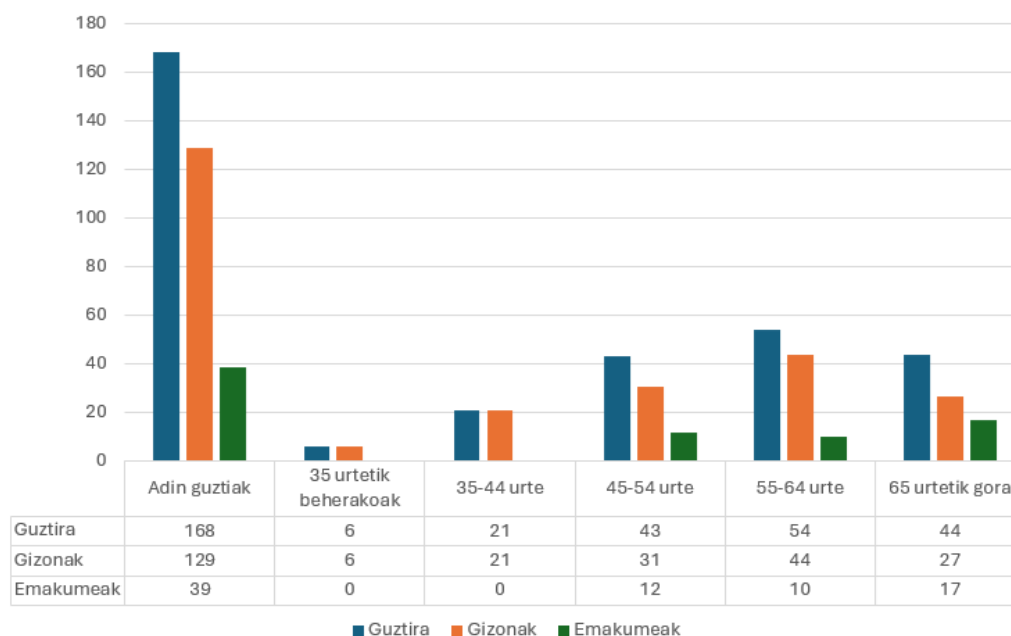
Iturria: Eustat-en datuetatik moldatuta

Gainera, 1989tik 2020ra bitartean eskualdean urteko lan-unitateen (UTA) kopurua %50 baino gehiago egin du behera, bai Hondarribian eta baita Irunen ere (azpiko grafikoa ikusi).

Grafikoa 4: EAEko nekazaritza-ustiategien urteko lan-unitateak (NLU), udalerraren eta lan-unitate motaren arabera. 1989 – 2020.



Grafikoa 5: Behe Bidasoako nekazaritzako ustiategiak lurralde historiko eta eskualdearen arabera, ustiategia zuzentzen duen pertsonaren adin eta sexuari jarraiki



. Iturria: Eustat-en datuetatik moldatuta

Behe Bidasoako lehen sektorea gainbeheran dago, Euskal Autonomia Erkidegoan nekazaritza ustiategi gutxien dituen eskualdea da¹⁵. Datuek erakusten dute zahartzarora eta gizonen nagusitasuna direla ezaugarri nagusiak. 168 pertsona baino ez dira sektorean aktibo, eta horietatik %58k 55 urtetik gora dute, %3,5 35 urtetik beherakoak. Emakumeen parte-hartzea %23ra mugatzen da, eta 35 urtetik beherako emakumerik ez da ageri. Gazteek oro har parte-hartze oso txikia dute, guztira 6 lagun baino ez baitira. Egoera honek belaunaldi-erleborik eza eta emakumeen irisgarritasun falta agerian uzten ditu. Horrelako ekimenek gazte eta emakumeentzako sarbidea erraztu eta sektorea biziberritzeko aukera eskain dezakete.

Era berean, *Euskal Nekazaritza Sektorearen Belaunaldi Erleborako Estrategia Integralean* azaltzen de moduan, Behe Bidasoan 25.000€-tik gorako dimentsioa duten ustiategien artean, 12 dira erretiratuak egon daitezkeenak edo erretirotik gertu daudenak

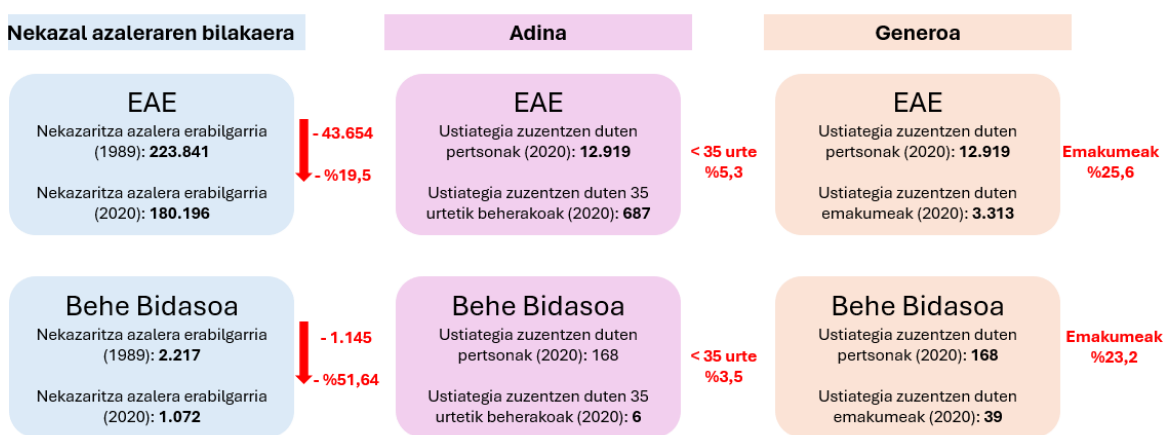
¹⁵ [Euskal AEko nekazaritzako ustiategiak lurralde historiko eta eskualdearen arabera, ustiategia zuzentzen duen pertsonaren adin eta sexuari jarraiki](#)

(2020ko datuen arabera), eta 5ek baino ez dute belaunaldi erreleborik. Beraz, 7 ustiategi egon daitezke eskualdean belaunaldi erreleborik gabe.

3.4. Nekazaritzaren egoeraren datuen argazkia Euskadin eta Behe Bidasoan. Ondorioa.

Beraz, begi-bistakoa EAEn eta, bereziki, Behe Bidasoan lehen sektoreak izan duen beherakada. Era berean, gazteen eta emakumeen presentzia oso baxua da eta eskualdeak erkidegoan baino datu kezkarriagoak erakusten ditu.

Irudia 3: Nekazaritzaren egoeraren datuen laburpen-argazkia



Iturria: Propioa

SOS Rural plataformaren arabera, egun nekazal sektoreak bizi duen problematika handiena errelebo berrien falta da, datuen arabera, 10 urte barru nekazarien %70ak jubilazioa hartuko baitu¹⁶. Arrazoiak askotarikoak dira, luraren privatizaziotik eta nekazaritzan jarduteko lurren irisgarritasun ezatik nekazari irudiaren estigmatizaziora.

Nortzuk dira etorkizuneko nekazari berriak (publikatu gabea) izeneko jardunaldietan jaso zen txostenean aipatzen den moduan, belaunaldien arteko errelebo krisia, ekoizpen intentsiboa eta giza harremanak uztartzen dituen sistema batean kokatu beharra dugu. Hau horrela, egungo eredu globalaren logika kapitalistan identifikatzen da arazoaren oinarria, non liberalizazio ekonomikoaren neurriak nagusitzen diren eta nekazarien errentak eta prezio jasagarriak bermatzea ezinezkoa bilakatzen den.

¹⁶ [Sos Rural \(2025\)](#)

Gaur indarrean dauden hirigintza eta espazio banaketaren ordenamenduek ez dute begirada ekologikoa bere egiten eta esperientzia agroekologikoak abiarazi nahi dituzten gazte ekintzaileek oztopo burokratikoekin egiten dute topo (Bergara, 2021). Nekazaritzan jardun nahi duten belaunaldi berrien ezaugarrietako bat elikadura-sistemarekiko duten ikuspegi integrala da. Begirada ekoizpenetik haratago bizi-estilo eta egungo eredu industrialarekiko eredu kontra hegemonikoa bilatzean datza. Hau horrela, elikadura sistema iraunkorretan subjektu aktibo izan daitezten eta beraien proiektuak aurrera eramateko baliabideak izan ditzaten erronka garrantzitsua da.

Egoera honen aurrean erakunde publikoak errelebo berriak lehen sektorean sartzeko baliabideak eta programak eskaintzen ari dira. Behe Bidasoari dagokionez, Gipuzkoako Foru Aldundiak Nekazari Gazteek Enpresak sortzeko laguntzak (GAZTENEK) programa eskaintzen du, non dirulaguntza eta prestakuntza tekniko bidez laguntzea helburu duen. Era berean, GFA-k Baserria Bizirik programa abiatu du, eta martxan dauden ustiatzeen jarraipena bermatzean datza, errelebo prozesuak sustatuz. Ildo beretik, Trebatu Gipuzkoa programak lehen sektorean lan egin nahi duten gazteak trebatzea eta laneratzea du helburu eta hau ere GFA-k sustatzen du. Hala ere, programa hauek ez dira ikuspuntu agroekologiko batetik abiatzen, nekazaritza eredu tradizionala edo industrial bultzatzen baitute. Hala ere, badaude estatu mailan, eta baita Euskal Herrian ere, agroekologia sustatzen duten eta elikadura sistema jasangarria helburu duten proiektuak, besteak beste, RETA (Red de Espacios de Test Agrarios) izeneko sarean parte hartzen duten nekazal test guneak.

B. ATALA: NEKAZAL-ERRELEBORAKO AUKERAK: NEKAZAL TESTAK ESEaren JOMUGAN

4. Ekonomia Sozial eta Eraldatzaileak eta Gizarte Berrikuntzak elikadura sistema iraunkorren garapenean ekarpenak

Elikadura sistema iraunkorrak eraikitzearen auziak egungo ekoizpen eta kontsumo eredutik irtetea eskatzen du, baita lurraldea antolatzeko modutik ere. Hau horrela, ekonomia sozial eta eraldatzailea gizarte berrikuntzarekin batera elikadura sistema iraunkorrak planteatzeko modua izateaz haratago trantsizio ekosozialera bidean potentzialtasun berritzaile handiko elementuak dira, tokiko baliabideetan eta erabakietan oinarritzen den lurralde antolaketa bilatzen baitute, jasangarritasun ekologikoa eta komunitarioa indartuz

4.1. Ekonomia Sozial eta Eraldatzailea

Egungo krisi ekologikoaren, eta bizitzaren beraren merkantilizazioaren testuinguruan, nagusitzen den nekazaritza industrialaren oinarriak zalantzan jartzen dituzten proposamenak mahaigaineratzen beharrezkoa da, besteak beste, ekonomia sozial eta eraldatzailean oinarritutakoak. Sistema globalizatu eta kapitalistaren inpaktuak arintzeaz gain, komunitatearen zaintzan, justizian eta jasangarritasunean oinarritutako sistema ekonomikoa, soziala eta ekologikoa antolatzeko modu alternatiboak proposatzen dituen paradigma da.

Ekonomia sozial eta eraldatzaileak elikadura sistema iraunkorrak sortzerako garaian egin ditzakeen ekarpenak planteatu aurretik, praktika edo logika honen ezaugarriak eta nondik norakoak aztertzea ezinbestekoa da, elikadura sistema iraunkorren sorkuntzan egin ditzakeen ekarpenak testuinguru egokian ulertu ahal izateko.

Lehenik eta behin ekonomia sozialen (ES) gakoak aipatzea beharrezkoa da, ESE bertatik jaiotzen baita. Ekonomia sozialean diharduten enpresen muina kapitalaren pilaketaren aurretik helburu sozialak lehenesten datza, hau da, pertsonak kapitalaren aurretik ipintzea. Ekonomia sozialak gabeziaren, jabetzearen eta ustiapenaren ekonomia horri aurre egiteko sortzen dira, eta lehentasuna ematen zaie pertsonen beharrei, etekinen eta irabazi enpresarialen gainetik (Olatukoop, 2024). Gaur egun, ordea, hemendik eratorritako beste paradigma batzuk sortu dira, non ekonomia sozial eta eraldatzaileak hartzen duen bere tokia. Garaiko krisi multidimentsionalari erantzun ahal izateko ezinbestekoa da ikuspegi integrala duten proiektu kolektiboak planteatzea, non subjektuen emantzipazioa ahalbidetzen den eta estrategiak partekatzen diren proiektu edo norabide zabalago batzuen baitan. Horizonteak ere planteatu behar dira ... planetaren egungo koiunturako larrialdiei egokitutako estrategiak ezar ditzaten, tokiko eraldaketei eta eraldaketa-inpaktu handieneko eraldaketa globalei ekiteko gaitasun handiagoa duten subjektuak eraikiz. (Askunze, C., 2020).

Olatukoop da Euskal Herrian ekonomia sozial eta eraldatzailean jarduten duten mota ezberdinetako erakunde eta eragileak saretzen dituen egitura. Beraiek horrela definitzen dute ESE¹⁷:

¹⁷[Olatukoop weborria](#)

Bizitza mantentzea eta hobetzea helburu bakarra izango duen sistema sozioekonomiko alternatibo baterantz jo nahi duten ekimenen multzoa da; horrek eta ez bestek izan beharko luke-eta ekonomien (adjektiborik gabe) jomuga.

Hau horrela ESE-ren ekarpena lurraldearen eraldaketa helburu duen estrategia zabalago baten baitan kokatzen da, non ikuspuntu integralago bat ezartzen den eta proiektu partekatuak planteatzen diren. Praktiketarik abiatutako proposamen teorikoak dira, sistema kapitalista gainditu eta ordezkatzeko helburu argia dutenak, burujabetza ekonomikodun alternatiba komunitarioak eraikiz, lurralde mailako bestelako eragile ekonomiko eta sozialekin saretuz eta bestelako korrante kritiko eta eraldatzaileekin elkarriketa eta lankidetzaren emankorra emanez (Paolillo, 2018). Beraz, ekonomia sozial eta eraldatzaileek sistema kapitalista gainditzeko eta ordezkatzeko teoriatik praktikara saltoa egiteko tresna bilakatzen da.

Hau horrela, Begiristain eta al. (2021) azaltzen duten moduan, ESEaren proposamena sei dimentsioetan egituratzen da, eta horiek adierazle sistema baten bidez neurtzeko moduan formulatzen dira. Adierazle hauek kontuan izango dira gure proposamena garatzeko garaian:

1. Lanaren burujabetza da oinarritzeko ardatzetako bat eta langileek beren lanaren gaineko kontrola dutela esan nahi du. Nekazaritza sektoreari dagokionez, beharrezkoa da hauen erabakimena indartzea eta horretarako baliabideak eskaintzea.
2. Ekimenaren izaera kolektiboa eta demokratikoa, non erabakiak berdintasunez eta gardentasunez hartzen diren. Nekazaritza sektoreari dagokionez, beste agenteekin elkarlanean aritzeko erraztasunak eta proiektu kolektiboen gaineko formazioa jasotzea lagungarria da.
3. Lurraldetasuna ere dimentsioetako bat da, non jarduera ekonomikoa komunitatearen parte dela ulertzen den eta bertako bizimoduak, kulturak eta beharrak kontuan hartzen diren. Lurraldeko nekazaritza sustatzeak eta errelebo berriak bermatzeak tokian tokiko beharrei erantzuteko baliabidea da, horrela, tokiko egiturekin aliantzak sortuz eta bertako ekonomia eta kulturen eraginez.
4. Oreak ekologikoari dagokionez ere badu bere papera, azken batean, merkaturatze bide laburren bidez eta biodibertsitatean ahalik eta inpaktu gutxien eragiten baliabide naturalak errespetatzen dira. Agroekologiatik abiatutako nekazaritza proiektuek printzipio hau lukete oinarri.

5. Bizitzak erdigunean jartzea ere lehenesten da, eta nekazal sektorearen kasuan bizitzeko baldintza duinak eraikitze guneak sortu behar dira, non lana eta bizitza uztartzen diren, zaintza banatzen den, eta ekologia eta komunitatea oinarri dituen.
6. Azkenik, jasangarritasun ekonomia bermatu beharra dago helburu sozial eta kolektiboak alde batera utzi gabe egonkortasun finantzario lortzeko. Helburu hau zaila izaten da nekazal sektorean dihardutenentzat eta ezinbestekoa da hauen baldintza ekonomiko duinak bermatu ahal izatea.

Modu honetan, nekazal test guneek aukera ematen dute Ekonomia Sozial eta Eraldatzailearen adierazleak jarraitzeko. Lanaren burujabetza lantzen da ekintzaileek beren erritmo, erabaki eta proiektuaren gaineko kontrola dutelako, eta, aldi berean, kolektibotasuna sustatzen da, baliabideen partekatzea, tutoretza eta talde-lana oinarri direlako. Lurraldearekiko konpromezua tokiko merkatuetan salmenta eta komunitatearekin loturan bilatzen da. Oreka ekologikoa agroekologia bidez garatzen da, ingurumenarekiko errespetuan oinarrituta. Eta jasangarritasun ekonomikoa, ekimen txikiak interkooperazioaren eta sareen bidez bizirauteko ahalmena indartzen da. Test guneek, beraz, ESEaren ikuspegia errealitate bihurtzeko egitura bizigarriak eskaintzen dituzte.

4.2. Gizarte Berrikuntza

Nekazal test guneek Ekonomia Sozial eta Eraldatzailearen printzipioak gauzatzeko aukera ematen dute eta antolaketa eta parte-hartze eredu berriak probatzeko espazio esperimentalak dira.

Egungo testuinguruan gizartearen dimentsio ezberdinak egituratzeko modu berriak eta eraldatzaileak planteatzea beharrezkoa da agintzen duen logika hegemoniko suntsitzaitetik irteteko. Modu honetan, gizarte arazoei erantzuteko norabidean, teknologiaren berritasunetik haratago, antolatzeko, harremanak eraikitze eta baliabideak banatzeko modu berriak dakartza gizarte berrikuntzak. Gizarte berrikuntza behar sozial asetugabeak modu eraginkorrean konpontzen dituzten ideia, produktu, zerbitzu edo ereduaren ekarpena da, bizi baldintzak hobetu eta ongizatea sustatzeko helburuarekin (Olivera, 2025)

Kontuan izanda egungo krisia gertakari multidimentsionala dela, ezinbestekoa da ikuspuntu berritzaile batetik ekitea, dimentsio guztiak kontuan hartuta. Berrikuntza sozialaren ikuspegiak garapen prozesuak hobeto ulertzen laguntzen du, izan ere, sareen sorrera, biztanleriaren jarrerak eta jokabideak, eta eragile mota desberdinen arteko koordinazio mekanismoak aztertzen ditu (Savall, Lizan eta Pérez, 2022). Hau horrela, gizarte berrikuntza eraldatzailearen izaera logika kapitalistatik aterako diren eredu ekonomikoak sortzea da. Gainera, gizarte berrikuntzaren ikuspegi eraldatzaileagoa aplikatzen bada, ESEk, gizarte mugimenduekin batera, behar ekonomiko eta sozialei erantzuteko modu berriak asmatuko ditu, tokiko arauak eta erakundeak goitik behera aldatuz (Altuna eta Gorrotxategi, 2021). Pertsonen lan baldintzetan izan dezakeen eraginari dagokionez, ESSren helburuetako bat da subjektuen parte hartzea eta autonomia sustatzea, bidezko soldata eskalak ezarritz.

Lasak (2022) proposatzen dituen gakoei erreparatzen badiegu, ESSk gizarte berrikuntza eraldatzailearen testuinguruan ekar ditzakeen potentzialtasunak identifika ditzakegu: Funtsezko pieza izango da globalizazio neoliberalari aurre egiteko; Tokiko burujabetza indartzeko balioko du; Berezko eredu sozioekonomikoarekin bat egitea bultzatuko du; gizarte ekintza bultzatuko du. Gainera, tokiko proiektuek indibidualismotik ateratzen diren harremanak sortzeko aukera ematen dute.

Europara begiratzen badugu, Europar Batasunak AEI-AGRI (Nekazaritza Berrikuntzarako Europar Erakundea) landa garapenerako proiektuak jarri ditu martxan eta hauek nekazal sektorean berrikuntza sustatzea dute helburu, hau jasangarriagoa izan dadin.¹⁸ Erakunde honek tokian tokiko talde operatiboak erabiltzen ditu landa eremuko eragileak sartzeko eta landa eremuan berrikuntza indartzeko. Talde hauetan nekazari gazte eta berrientzat dauden oztopoak eta arazoari aurre egiteko irtenbideak lantzen dira, besteen artean, eta “GO RETA” (nekazal test guneen sarea) hemendik sortutako proiektuetako bat da.¹⁹

Beraz, elikadura sistema iraunkorrak bermatzeari dagokionez, gizarte berrikuntzan oinarritzen den begirada funtsezkoa da. Erakunde publikoak gizarte berrikuntzaren ildoak jarraitzen duten ekimenak bultzatzen dabilta nekazari belaunaldi berriak sektorean

¹⁸[RedPAC weboria](#)

¹⁹[RedPAC weboria](#)

txertatzeko helburuarekin. Baina balio kooperatiboetan eta lehen sektorea erabakiguneetan parte hartze aktiboa txertatzea ere gizarte berrikuntzaren zeregina da. Parte hartze bidezko prozesuek elikadura demokratizatzen dute eta elkar zaintzan oinarritutako ekonomiak eraikitzen dituzte.

Hau horrela, nekazal test guneak gizarte berrikuntza adibidea izan daitezke, abiapuntua gizarteak bizi duen erronka bati erantzutea baita, eta errentagarritasun ekonomia bilatzetik urrun antolaketa eta parte hartze espazioa esperimentalak izan daitezke. Gainera, gune hauek politika publiko berritzaileentzat laborategi izan daitezke, landa eremuko erronkei erantzun kolektiboak emateko espazioa eskainiz.

5. Nekazal Testak

Beraz, errelebo faltari erantzuna emateko asmoarekin, nekazal test guneak planteatzen dira. Hau horrela, gisa honetako proiektuen arrazoiaren abiapuntua eta nondik norakoak aztertuko dira atal honetan.

Orain arte belaunaldien arteko traspasoa era naturalean gertatzen zen familien artean, baina gaur egun ez da hori gertatzen. Badaude kalean hezi diren gazteak agroekologian interesa erakusten dutenak, baina ez dituztenak baliabideak lurrera iristeko, ezta praktika ere ez (RETA, 2020). EHNE Bizkaiak argitaratu moduan, elikadura-sistema jasangarrietako adituen nazioarteko panelak azaldu zuen laborantza-lurren gaineko presioaren intentsifikazioa lau faktoreetan oinarritzen dela: desarautzea eta finantzarizazioa, lurra aktibo espekulatzaileraren gisara tratatzea; lurren arabera lehiatzen diren karbonoa kontserbatzeko eta konpentsatzeko proiektuen hedapena; nekazaritza-eremuak inbaditzen dituzten azpiegitura-garapenak; kate korporatiboetako eskala txikiko nekazarien gainean laguntzen dieten elikadura-sistema industrializatuak.

Nortzuk dira etorkizuneko nekazari berriak izeneko jardunaldien txostenean (publikatu gabea) jaso zen moduan, nekazaritza erreleboaz ari garenean ezinbestekoa da honako ardatz hauek jorratzea: Generoa; Zaintza; Gobernantza; Akonpainamendu emozionala; Formazioa eta akonpainamendu formatiboa; alderdi juridikoa; azpiegiturak; politika publikoen rola; gobernantza (azpiko irudia ikusi). Beraz, gaur egun nekazari ekintzaile berriei eskaintzen zaizkien dirulaguntzetatik haratago hauek erakusten duten

eraginkortasun eza gainditzeko eta finkatze fasera iritsi ahal izateko beste baliabide eta tresnak batzuk bermatu beharra dago.

Irudia 4: Zeintzuk dira etorkizuneko nekazariak? Nekazaritza-erreleboa eta esperientzien irakaspenak. Infografia.



Iturria: EHU

Era berean, EHNE Bizkaiak 2024ean ikuspegi feminista eta interseksional batetik egindako *Eredu eta antolakuntza-esperientzia agroekologiko berrien azterketan* ondorioztatu zuen proiektu kolektiboek ofizialki lan egiten hasi baino lehenago urte batzuk pasatze dituztela proiektuaren diseinu lanetan. Zehazki 3 fase identifikatzen dituzte: Eraikitze fasea (urte bat eta bost urte artean), finkatze fasea (bost eta hamar urte artean) eta heldutasun fasea (hamar eta berrogei urte artean)²⁰. Nekazal proiektu agroekologikoak aurrera eramane baino lehen denbora tarte luzea pasatzen da ekimenek martxa hartu arte eta beharrezkoa da sektore honetan interesa dutenei babesa eskaintzea proiektuen bideragarritasuna probatu ahal izateko eta proiektuaren finkatze fasean sartu

²⁰Eredu eta antolakuntza-esperientzia agroekologiko berrien azterketa - EHNE Bizkaia

ahal izateko. Ustiaketan heren bat inguru bertan behera uzten dira bi urteko epea igaro ondoren (Alberdi, 2023).

Ildo honetatik, Iparraldean aurrera eraman dute *Trebatu* ekimena, zeina 2016an sortu zen laborari belaunaldi berriak eraberritzeko eta beraien proiektuak aurrera eramateko baliabideak ahalbidetzeko. Hau Frantziako markoan kokatzen den RENETA (Réseau National des Espaces Test Agricoles) sareko kide da. Proiektuan hainbat erakundek hartzen dute parte, besteak beste, laborantza arloko elkarteak, kontsumitzaile elkarteak, formakuntza eskaintzen duten erakundeak eta ekonomia sozial eta solidarioa lantzen duten ordezkariak. Euskal Herriko Laborantza Ganbarak erraztutako datuen arabera, urtean 75 gazte berri hasten dira nekazaritza jardunean Ipar Euskal Herrian.

Erreleboaren faltari eta tokian tokiko ekoizpen eredu iraunkorrak sortzeko beharrari erantzuna emateko nekazal test guneak sortu dira hainbat lurraldeetan, Iparraldeko *Trebatu* ekimena eta RENETA sarearen funtzionamendua erreferentziatzat edukita. Hauek nekazaritzan hasi nahi duten ekintzaileek beren proiektuak era seguru batean eta benetako baldintzetan probatu ahal izateko egitura da. Bi nekazal test gune mota daude:

- Iraunkorra: Test gune iraunkorra denboran zehar jarraitutasuna duen eta egonkorra den espazioa da. Bere barnean lurra azpiegiturak eta makinaria bezalako baliabide propio eta finkoak ditu. Pertsona bat baino gehiago har ditzake aldi berean bakoitza bere test fasean. Aholkularitza eta laguntza egitura egonkor batekin lan egiten du.
- Iragankorra: Test gune iragankorra aldi baterako eta helburu zehatz batekin sortzen den espazioa da, eta ez du azpiegitura propio iraunkorrik. Gehienetan pertsona bakar baten edo proiektu bakar baten test fasea egiteko erabiltzen da. Laguntza eta aholkularitza testaren iraupenari lotuta ematen da eta ez da egitura finkorik izaten

Nekazal test gune hauen ezaugarri nagusia honako hiru aspektuetan eskaintzen duten babes eta estaldura dira, baina aurretik aipatu moduan, hautatzen den test gune motaren arabera izango dira:

Estaladura legala



Ezinbestekoa da eragile edo erakunde batek ardura administratibo eta legala bere gain hartzea. Harreman legalak eta kontraktualak ezartzen ditu eta hauek baldintza duinak bermatzeaz arduratzen da, aurrerago bideragarria izan dadin nekazal proiektuak aurrera egitea.

Euskarri fisikoa



Test guneak behar duen espazioari eta honen baliabideei egiten die erreferentzia. Besteak beste, lurrak, insatalazioak, ekipamenduak edota makinaria guztia. Iraunkorrak edo iragankorrak (aldi baterakoak) izan daitezke. Lehenengoan, espazioa beti izango da nekazal test gunea eta bertatik proiektu ugari pasa daitezke. Bigarrenean, aldiz, test denbora bukatzen denean espazioak nekazal test gunerako bideratua izateari uzten dio.

Euskarri integrala



Helburua prestakuntza, aholkularitza teknikoa, enpresariala eta pertsonala eskaintzea da.

Beraz, lurra nekazal proiektuetara bideratu ahal izateko politika publikoak sustatzea ezinbestekoa bilakatzen da lurra tokiko komunitateen garapenerako eta erresilientzia gaitasunerako baliabidea izan dadin. Hemen sartzen da nekazal test gunearen ekarpena: Nekazal sektoreari eragile berriak ezartzeko prozesu progresiboak errazteko programa, inplikaturako eragile guztiekin gobernantza egituratu eta adostu baten bidez koordinatua (RETA, 2020). Nekazari Gazteen Planean aldarrikatzen den instalazioaren aurreko pausotzat hartzen da, horrek dakartzan abantailarik gabe, baina baita berekin dakartzan administrazio- eta lege-errekerimendurik gabe ere (Alberdi, 2024). Izan ere, nekazal test guneen esperientzia gehienek nekazaritza-ekologiaren ikuspegian eta tokiko nekazaritzako elikagaien sistemetan oinarritzen dituzte beren ereduak. (Cabanés eta Gómez, 2014; Méndez eta Montesinos, 2017; Monllor eta Mejías, 2020;)

Testuinguru honetan sortu zen *Red de Espacios de Test Agrarios (RETA)*, zeinak Espainiar estatuan sortu diren proiektuak saretzea duen helburu. Sare hau 2018an sortu zen nekazal test guneak sortzeko asmoa duten proiektuei laguntza eskaini ahal izateko. Frantziar estatuko RENETA – Red Nacional de Espacios de Pruebas Agrícolas – ekimenean oinarritzen da, eta hau 2012 urtetik dago martxan. Bertatik, 2022 urtera arte 74 kide, 67 test gune iraunkor eta aldi baterako 300 baino gehiago pasa ziren. Hamar urte hauetan

1250 hautagai baino gehiagori lagundu diete, baita 350 hautagairi ere, urte horretan beren jarduera testatzen ari baitira (Alberdi, 2023).

Hau horrela, ekintzailtza berritzailearen bitartez elikadura-eredu iraunkorrek sustatzea eta aldaketa klimatikoari eta landa eremuen despopulazioari aurre egitea bilatzen du²¹. RETAren jardun nagusia nekazal test guneen arteko laguntza sarea sortzea eta horrelako ekimenen ezagutza transmititzea da. Gainera, dirulaguntzak kudeatzeko garaian ere laguntza eskaintzen dute, eratze prozesuan dauden proiektuek babes ekonomikoa eta aholkularitza izan dezaten.

RETAk test guneak sortzeko egindako gida metodologikoan aipatzen diren helburuak honako hauek dira:²²

Taula 2: RETAren helburuak

1	Nekazal eragile berriei beraien proiektu autonomoak aurrera eramateko tresnak eskaintzea
2	Ekintzaile berriek beraien proiektuen bideragarritasuna neurtu ahal izatea
3	Espazio fisikoa hornitzea, ekintzaileentzako baliabide irisgarriak izan daitezen.
4	Belaunaldi erreleboa erraztea.
5	Tokiko ekonomia indartzea.
6	Nekazal dibertsifikazioa sustatzea teknika berritzaileen bitartez
7	Kalitatezko produktuak ekoiztea, eta hauek kate motzeko komertzioen bitartez merkaturatzea
8	Muga biofisikoekin bat datozen ekoizpen ereduak sustatzea eta kontsolidazio agroekologikoan laguntzea.
9	Ekoizle eta kontsumitzaileen arteko sareak sortzea, baita landa guneetako eragileekin ere

Iturria: RETA

RETAren etorkizuna da nekazaritza-testen espazioen bilakaerak berak sortzen dituen erronka anitzak lantzea eta definitzea, eta landa-eremuko paradigma-aldaketaren

²¹ [Página web de Red Española de Desarrollo Rural](#)

²² [Página web de Red Española de Desarrollo Rural](#)

prozesuan erreferentziazko sare gisa finkatzea erakundea, ikuspegi berritzaile, sortzaile eta zintzoekin, eta nekazaritza-sektorean eragile berriak pixkanaka sartzeko prozesuak erraztuz.²³

Irudia 5: Espainiar estatuan dauden test guneen mapa



Iturria: RETA

Goiko irudian ikusi daitekeen modua, espainiar estatuan 11 nekazal test gune daude martxan eta 10 eraketa prozesuan. Era berean, 30 informazio eskakizun jaso dituzke estatuko zonalde ezberdinetatik.

Hau horrela, ekonomia sozial eta eraldatzailearen ikuspegitik berrikuntza sozialaren paradigmaren oinarritzen diren ereduak nekazaritza erreleboaren eta tokian tokiko elikagaiak ekoizteko gaitasun faltari erantzuteko tresna gisara planteatzen dira nekazal test guneak. Era berean, Euskal Herrian ere badaude sarearen parte diren hainbat esperientzia eta baita errelebo faltaren arazoari erantzutea bilatzen duten beste ekimen batzuk.

6. Nekazal testak Euskal Herrian

Ipar Euskal Herriko Trebatu ekimena erreferentziaz hartuta sortu dira Euskal Herrian hainbat test gune. Iparraldeko Trebatu elkartean sail ezberdinetako egiturek kudeatzen

²³ EHNE Bizkaia, <https://www.ehnebizkaia.eus/eu/nekazaritzako-test-guneak-belaunaldi-erreleboa-laguntzeko-tresna-berriak/>

dute: laborantza arloko elkarteak, komunikatzaileak, laborantzako formakuntza profesionala eta ekonomia sozial eraldatzaileak. Gainera, lau funtzio bereizten dituzte: Mintegi funtzioa, laguntza eta segipen funtzioa, inkubagailu funtzioa eta koordinazio funtzioa. Aipatzeko da faktore humanoeri ere garrantzia berezia ematen diela.²⁴

Hego Euskal Herrian badaude dagoeneko RETA sarearen parte diren hainbat ekimen: Bizkaian Haztegia, Araban Aleko eta Nafarroan Zunbeltz. Proiektu hauen gaineko informazioa bildu da zenbait elementu aztertzeko eta esperientzia hauetatik abiatuta Behe Bidasoan nekazal test gunea sortzeko dagoen aukera planteatu ahal izateko. Era berean, Trebatu Gipuzkoa (Lurgintza, Abelur, Landaola, Hazi, Etorlur, Fraisoro, Lanbide eta Gipuzkoako Foru Aldundiak elkarlanean sorturiko ekimena) izeneko ekimena ere martxan dago, zeinak ez duen RETA sarean parte hartzen, baina belaunaldi berriak nekazal sektorerara gerturatzea eta martxan dauden ustiategiaren erreleboa bermatzea helburu duen.

Irudia 6: Euskal Herrian dauden test guneen mapa



Iturria: Propioa

²⁴ Arrapitz Federazioaren weborria, <https://www.arrapitz.eus/eu/elkarteak/trebatu-elkartea/>

Hau horrela, Zunbeltz eta Aleko proiektuekin elkarrizketak egin dira, lehenengoarekin online bideo-dei bat eta bigarrengoarekin telefono dei bat. Haztegiaren kasuan, sarean eskuragarri jarri duten ekintza-plana erabili da azterketa gauzatu ahal izateko (Ikus. A eranskina).

Informazioa sistematizatzeko saiakeran elementu komun batzuk aztertu dira: Sustatzaileak, gobernantza ereduak, lege-estaldura, euskarri fisikoa eta euskarri integrala, eta testatzailearekin duten harreman mota. Hala ere, proiektu bakoitzaren konplexutasunagatik badago esperientzia batzuetan eskuratu dugun informazioa, non besteetan eskuratu ez dugun, baina baliagarria izan zaigu test guneen ezaugarriak eta izaera posibleak identifikatzeko.

6.1.HAZTEGIA

Durungaldea eta Lea-Artibiako eskualdeetan kokatzen den test gunea da, eta RETA programaren barruan dago, beraz, euskarri fisikoa, lege-euskarria eta euskarri integrala eskaintzen ditu. Bi finak osatzen dute, bata Berrizen eta bestea Berriatuan. 3 urtetako bidelaguntza eskaintzen dute. Esanguratsua da ezinbesteko baldintza dela ekologikoan prestakuntza edukitzea.

Lehen urratsa **Talde Motorea** sortzea den heinean, Haztegiaren kasuan, ondorengo erakundeek osatu zuten: Bizkaiko Foru Aldundia, Derioko Eskola, EHNE, ENBA, ENEEK, HAZI, LORRA, Amorotoko Udala, Berriatuako Udala, Elorrioko Udala, Etxebarriko Udala, Markina-Xemeingo Udala, ADR Enkarterrialde, ADR Gorbeialde, ADR Jataondo, ADR Urremendi, ADR Lea-Artibai eta ADR Urkiola.

Lege-estaldura bitartekari-laguntzaile erakunde baten partaidetzaren bidez gauzatzen da eta erakunde horrek kontratu bat formalizatzen du ekintzaileekin nekazaritza-erregimen orokorrean, betiere Haztegiak ezarritako baldintzetan. Horrela, erakunde bitartekaria da merkataritza jardueraz arduratzen dena eta ustiategiaren titulartasuna hartzen duena.

Euskarri fisikoa jabetza pribatua, 10 urterako landa-errentamenduko akordio batekin.

Taula 3: Haztegia nekazal test gunearen euskarri fisikoen ezaugarriak

Espazioa	Neurriak	Prezioa	Inbertsioa	Finantzazioa
Durungaldea	Bi espazioetan banatuta:	56.225,8€	68.033€	ADR Urkiola

(Berriatua)	- 5.000m ² - 10.000m ²				
Lea-Artibai (Berriz)	- 8.000m ² - 2.380m ² negutegietan	82.093,50€	99.333€	ADR	Lea- Artibai

Iturria: HAZTEGIA

Euskarri integralerako, erakunde sustatzailearen tutoretza-lanak zehazten dira, kasu honetan, Landa Garapenerako Alkartea. Gainera, agronomian, enpresa eta merkataritza gaietan aholkularitza erakunde laguntzaile bat dago. Prestakuntza-ibilbidearen eta sektorean duen esperientziaren arabera, prestakuntza-ibilbide bat proposatzen da nekazal test gunean espazioan zehar, eta aurretik ekologikoan formakuntza edukitzea eskatzen dute hautagaiak aukeratzeko momentuan.

Gobernantza eredia:

Taula 4: Haztegia nekazal test gunearen gobernantza eredia

Erakunde sustatzailea: Landa Garapenerako Alkartea	<ul style="list-style-type: none"> - Koordinazioa - Tutoretza bermatu - Enpresa planaren jarraipena - Hautagaien aukeraketan parte hartzen du - Ustiategiarekin kontratua sinatzen du - Hasierako inbertsioak finantzatzen ditu - RETAn parte hartzen du -
Erakunde kolaboratzaileak	<ul style="list-style-type: none"> - Formazioa - Enpresa planean parte hartu - Baserritar mentorea bilatzea
Erakunde bitartekaria: DUER CONSULTORES S.L.	<ul style="list-style-type: none"> - Ustiaketaren titulartasuna bere gain hartu - Pertsona ekintzailea kontratatu

	- Ekintzaren erosketa eta salmentaren ardura fiskala hartu
--	--

. Iturria: HAZTEGIA

Testatzailearekin harremana Nekazal Erregimen Bereziko kontratuean gauzatzen da.

6.2.ALEKO

CROPS4LIFE Europako Batzordeak kofinantziatutako LIFE proiektuaren barruan kokatzen den ekimena da. Helburua elikagaien erosketen baitan sortzen diren jarrerak eta ohiturak aldatzea eta, horrela, karbono aztarna murriztea eta energia eta baliabideen murrizketa da. Aleko proiektuan parte hartzen duen nekazal test gunea da.

Proiektua 2023ko irailean jarri zen martxan eta 54 hilabeteetako iraupena duenez 2028 urteko otsailean bukatzea aurreikusten da. Proiektuaren sostengurako Arabako Foru Aldundiaren papera erakunde bazkide moduan ezinbestekoa dela azpimarratzen dute.

Lege-estaldura ALEKO elkarteak eskaintzen du eta bere bi funtzio nagusiak ekintzaileei estaldura eskaintzea, testatzailearekin harreman mota finkatuz, eta produktuen salmenta ahalbidetzea da. ALEKO elkarte gisara sortu zen testatzaileak bazkide boluntario gisara lanean jardun ahal izateko, izaera juridiko hau baita harreman mota hau ahalbidetzen duen bakarra.

Euskarri fisikoa Gasteizen kokatzen diren 3 finkek osatzen dute. Batetik, bi finka iraunkor: Monasterioguren eta Basaldea. Bestetik, finka efimero bat: Mendiola. Elkarrizketan aipatu da testa beraiek eskainitako guneeetan edota bakoitzak bilatutako edo eskuragarri dituen lurretan egin daitekeela.

Euskarri integralerako, eredu birsortzaileetan oinarritutako formakuntza, mentoretza eta aholkularitza eskaintzen dute, bai teorikoa eta bai praktikoa. Zehazki formakuntza baratzezaintza biointentsiboan, baratzezaintza estentsiboan, lehorreko laborantza estentsiboan, frutagintzan, abeltzaintza dibertsifikatuan eta basozaintza bidezko kudeaketan. Gainera, ekonomia sozial eta solidarioren gaineko modulu bat ere eskaintzen dute, helburua proiektuei bideragarritasun soziala ematea delako.

Lehenengo 6 hilabeteak formakuntzara bideratzen dira, hurrengo urtea hautatu duten ereduan beraien proiektua testatzeko aukera dute eta azkeneko urtean testatzailea juridikoki test gunetik deslotzen da eta bere proiektu propioa aurrera eramateko aholkularitza jasotzen du urtebetez.

Elkarrizketan esan moduan, bideragarritasun plana eskatzen dute bigarren fasera pasatzeko eta lehenengo fasean zehar eraikitzen laguntzen die.

Gobernantza eredia:

8 erakundeek hartzen dute parte CROPS4LIFE proiektuaren ekintzan²⁵:

Taula 5: Aleko nekazaritza test gunearen gobernantza eredia.

Gasteizko Ingurugiro Gaietarako Ikastegian (CEA)	Nekazaritza birsortzailean oinarritutako ereduak monitorizatzen ditu eta CROPS4LIFE proiektua kudeatzen du.
AmaTerra	Zirkuituaren ekoizpen arloaren diseinuaz arduratzen den aholkularitza agrosoziala.
Sustraiak Habitat Design	Nekazaritza birsortzailean oinarritutako ereduak monitorizatzen ditu.
Huerta Esmeralda	Nekazaritza birsortzailea biointentsiboaren monitoretza

²⁵ Proyecto CROPS4LIFE. Hacia la descarbonización de sistema agroalimentario de Vitoria-Gasteiz. [chrome-extension://efaidnbmnnnibpcajpcglclefindmkaj/https://www.fundacionconama.org/wp-content/uploads/conama/comunicaciones/7880/CROPS4LIFE-para-CONAMA2024.pdf](https://www.fundacionconama.org/wp-content/uploads/conama/comunicaciones/7880/CROPS4LIFE-para-CONAMA2024.pdf)

Eraman Koop	Zirkuitu laburretan oinarritzen den komertzializazio bideak bermatzeaz arduratzen den kooperatiba.
CoopCycle	Gobernantza, informazio eta integrazio tresna digitalak sortzeaz arduratzen den kooperatiba.
Neiker, Nekazaritza Ikerketa eta Garapenerako Euskal erakundea	Produktuen ingurumen sailkapenak gauzatzen dituen Institutua
Gasteizko Udala	Baratzeko arloaren estaldura eskaintzeaz arduratzen da.

Iturria: CEA

Testatzailearekin harremana bazkide bolondres formatua dauka, non testatzaileek ekoizten eta saltzen dutenaren araberrako soldata duten. Aleko elkartearekin egiten dute hitzarmena eta elkarteak istripu eta erantzukizun aseguru bat egiten du. Elkarrizketatuak azaldu moduan, CAPE kontratuak eskatu ahal izateko intzidentzia politikoa egiten saiatzen ari dira, Frantziar estatuan erabiltzen diren moduan.

Aipatzekoa da Alekok ekonomia sozial eta eraldatzailean egituratutako proiektuak lehenesten dituela, nahiz eta elkarrizketatuak aipatzen duen ez dela funtsezko irizpidea.

6.3.ZUNBELTZ

Zunbeltz Nafarroako lehen Nekazaritzako Test Gunea da, pixkanaka nekazaritza-sektore ekologikoan sartzea eta ezagutza transferitzea sustatzeko; belaunaldien arteko erreleboa egiteko eta sektorea dinamizatzeko aukera gisa aurkezten da, eta zonaldean biztanleria finkatzen laguntzen du.²⁶ Zunbeltz Elkarteak RETA sarearen sortzaileetako bat izan zen, Durangaldea Urkiolako Landa Landa Garapenerako Elkartearekin, l'Associació

²⁶[Andia Mankomunitatearen weborria](#)

d'Iniciatives Rurals i Marítimes de Catalunya (ARCA) eta Cooprado Fundazioarekin batera.

Zunbeltz Landa Garapenerako Elkarteak 2022ko otsailean sortu zen Zunbeltz Nekazal Test Gunea (Andia mendilerroa, Nafarroa) kudeatzeko, Abartzuzako, Gesaltzako, Lezaungo, Salinas de Oroko, Deierriko eta Andia Mankomunitateko udalek bultzatuta. Gainera, bazkide dira Espazioan testak egiten dituzten pertsonak, bai eta ekimena babesteko interesa duen edonor ere. Helburua nekazal esperientzia ekologikoak estentsiboan sustatzea eta lurraldeko despopulazioari aurre egitea da, lehen sektorean lanpostu berriak sortuz.

Aipatzekoa da MITECOren eskutik (Ministerio para la Transición Ecológica y el Reto Demográfico) 35.014,70 € dirulaguntza jaso zutela 2023-2024 ikasturtean, helburua “Impulso de Espacio de Test Agrario” izanda.

Estaldura legala Zunbeltz Elkarteak eskainitzen du prozesu osoan zehar, nahiz eta 5 Udaletxeak izan ekimenaren sustatzaileak. Elkarteak banakako hitzarmenak sinatuko ditu testatzaile bakoitzarekin, haren egitasmoaren ekoizpen-motaren arabera. Hitzarmen horretan jasoko dira, gutxienez, pertsonak Test Gunean zenbat denbora emango duen eta abereak erosteko akordioak. Gainera, aztertuko da testatzaileari berme bat eskatzea. Elkarrizketatuak aipatutakoaren arabera, Zunbeltz Elkarteak lizentziak eskatzeaz gain erosketak eta fakturazioak egiteaz arduratzen da. Hau horrela, Haztegiaren ekintza planean azaltzen den moduan, ekintzaile berriak nekazaritza-erregimenean alta ematea ekiditen da, eta ez zaie ukatzen test denbora igarotzean lehen instalazioetarako laguntzak eskatu ahal izatea. Aipatzeko da elkarrizketatuak esandakoaren arabera, beraien asmoa etorkizunean izaera kooperatiboa izatea gustatuko litzaiekeela: *“por eso surge la Asociación para el Desarrollo Rural, para darle esa figura jurídica, que luego sí que es cierto, esto es en un corto plazo. En un largo plazo sí que lo que más figura vemos es la cooperativa, pero bueno, para inicialmente darle esa primera forma le dimos la asociación, porque al final también para el tema de las ayudas, de subvenciones, porque no están mucho destinadas a este tipo de entidades”*.

Euskarri integralari dagokionez, aipatzen du MIRUAren bitartez abeltzaintzan komertzializazio eta salmenta zuzenaren gaineko formakuntza eskaintzen dela, eta abeltzain adituen prestakuntza praktikoa eta aholkularitza ere jasotzen dute. Gainera, abeltzaintzan diharduten pertsonen jarraipena ere jasotzen dute. Enpresa plana izena

eman aurretik eskatzen bada ere, laguntza eskaintzen dute. Hala ere, elkarrizketan aipatzen du ez dutela formakuntza plan bat eta testatzaileak bere ekintza plana izan dezala eskatzen dute: “*si que damos formaciones puntuales según la necesidad que tenga la persona, pero no tenemos un plan formativo*”.

Euskarri fisikoari dagokionez, proiektuak, une honetan, Urbasa eta Andia mendilerroen inguruko Zunbeltz eta La Planilla lursailak ekarri ditu, eta horien larreak Andia Mankomunitateari utzi dizkio Nafarroako Gobernuak, luza daitezkeen hamar urterako. Horrez gain, Zunbeltzen atarte multifuntzionala eta hegaztientzako bi korta mugikor eskaintzen ditu.

Gobernantza eredua:

Taula 6: Zunbeltz nekazal test gunearen gobernantza eredua.

Erakunde sustatzailea: Zunbeltz Landa Garapenerako Elkarte (2022an mankomunitateak sortua)	<ul style="list-style-type: none"> - Dinamizazioa - Ekimenaren lizentziak eta alta - Erantzukizun zibileko eta istripuen aseguru
Erakunde kolaboratzaileak	<ul style="list-style-type: none"> - Formazioa - Aholkularitza - Baserritar mentorea bilatzea
Bazkideak	<ul style="list-style-type: none"> - Sortzaileak (Udaletxeak) - Zenbakizkoak - Kolaboratzaileak

Iturria: Propioa

Testatzailearekin harreman mota bazkide bolondres motakoa da eta hitzarmen baten bidezkoa izaten da, non elkartearekin adosten diren baldintzak eta elkarrizketatuak erraztu digun moduan, testatzaileak inbertsioaren %20ko fidantza jartzen duen.

6.4. Aztertutako kasuen ondorioak

Beraz, ondorengo taulan aurreko atalean jaso den informazioaren jasoketa-aula egin da, test gune bakoitzaren aldagai nagusiak azalduz.

Taula 7: Euskal Herriko Nekazal Test Guneen azterketaren jasoketa-laburpen taula

	Haztegia	Aleko	Zunbeltz
Talde Sustatzailea	Landa Garapen Alkartea	Gasteizko Udaletxea	Andia Mankomunitatea
Izaera Juridikoa	Elkartea	Elkartea	Elkartea
Lege estaldura	Erakunde Bitartekaria	Aleko Elkartea	Zunbeltz Elkartea
Euskarri fisikoa	Lurrak erosi egin dira espazio iragankorrek izateko : Durangaldea (Berriatua) eta Lea-Artibai (Berriz)	Bi finka iraunkor: Monasterioguren eta Basaldea. Finka efimero bat: Mendiola. Edota bakoitzak bilatutako lurretan.	Urbasa eta Andia mendilerroen inguruko Zunbeltz eta La Planilla lursailak, Nafarroako Gobernuak hamar urterako luzatuak.
Euskarri integrala	Agronomian, enpresa eta merkataritza gaietan aholkularitza erakunde laguntzailea. Prestakuntza-ibilbidearen eta sektorean duen esperientziaren arabera prestakuntza.	Formakuntza plana: - Baratzezaintza biointentsiboa -Baratzezaintza estentsiboa -Lehorreko laborantza estentsiboak -Frutagintza -Abeltzaintza dibertsifikatua -Basozaintza bidezko kudeaketa Bideragarritasun plana egiteko laguntza.	Formakuntza eta tutoretza behararen arabera eskaintzen dute, ez dute formakuntza plan bat.
Kontratu mota	Nekazal Erregimen Bereziko kontratua	Elkartean bazkide bolondres dira	Elkartean bazkide bolondres dira. Testatzaileak %20ko fidantza jarri behar du.

Iturria: Propioa

Erakunde publikoen ezinbesteko inplikazioaren beharra nabarmentzen da, hiru esperientzietan hauek izan baitira proiektuaren sustatzaileak. Agerian geratzen da gisa honetako problematika baten – nekazal erreleboaren falta – proiektu integralen erantzunak behar dituztela, eta instituzioen inplikazioa ezinbestekoa dela.

Elkarrizketatu diren proiektuetan aipatu dutenaren arabera, izaera kolektiboak dituzten forma juridikoek ez dituzte administrazio publikoetatik laguntzak jasotzeko aukerak eta horregatik hautatzen dituzten gobernantza ereduak elkarrekin sortzean oinarritzen dira, ekintzaile berriak ez daitezkeen eman altan nekazaritza-erregimenean eta GAZTENEK dirulaguntzetara sarbidea izan dezaten. Kontuan izan behar da gaur egun nekazari belaunaldi berriak gehitu ahal izateko dirulaguntza nagusia Gipuzkoako Foru Aldundiaren GAZTENEK, nekazari gazteek enpresak sortzeko laguntzak direla. Ekonomia sozial eta eraldatzailearen ikuspegitik zaila suertatzen da proiektu kolektiboak sortzeko laguntzak jaso ahal izatea nekazaritzaren baitan.

Gobernantza erduei dagokienez, erakunde sustatzaileek koordinazioa, tutoretza eta jarraipena bermatzen dute, eta erakunde kolaboratzaileek formakuntza eta mentoretza eskaintzen dute. Testaldiaren baldintzak jasagarriak izatea erronka da, eta testatzaileen egonkortasun ekonomikoa kolokan jar daiteke. Horregatik, CAPE kontratuak bezalako figura juridikoak egokitu edo sortu beharko lirateke.

Proiektuei jarraipena eman ahal izateko zailtasunak topatzen dituzte, finkatze fasera iritsi ahal izateko denboran zehar azpiegiturak eta formakuntza jasotzen duten arren, urte horietan zehar diru sarrera duinak bermatzea erronka zaila bilakatzen baita. Alekotik ipatu duten moduan *“Baina hasiera batean zaila da soldata duinak bermatzea, azken batean, proiektuak ez du etekin handirik ematen hasieran”*. Hau horrela, administrazio publikoetatik soldata minimoa bermatu ahal izatea beharrezkotzat jotzen dute. Ikusi ditugun hiru esperientzietatik bik testatzailearekin bolondres bazkide kontratuean dihardute, eta honek testatzailearen egonkortasun ekonomikoa zaugarritzen du.

Taula 8: Euskal Herrian nekazal test gunea sortzeko aukeren AMIA

AHULEZIAK	INDARGUNEAK
<ul style="list-style-type: none"> ➤ Bazkideen inplikazio handia eskatzen du, eta barne gatazkak egon daitezke. 	<ul style="list-style-type: none"> ➤ Ekonomia sozial eta eraldatzailearen balioak lantzea

<ul style="list-style-type: none"> ➤ Bazkide bakoitzak kapital sozialari ekarpena egin beharra ➤ Proiektua sostengatzeko zailtasuna ➤ Formakuntza eta orientazio beharrak ➤ Test momentuan baldintza jasangarriak bermatzea 	<ul style="list-style-type: none"> ➤ Ekintzaile berriei babes bermatzea ➤ Martxan dauden Nekazal Test Guneen esperientzia eta beraiekin harremana ➤ Eskualdean proiektu integrala jorrazteko aukera ➤ Erakunde publikoen interesa nekazal belaunaldi berrien inkorporazioan ➤ Jabetza eta kudeaketa partekatua eta kolektiboa sustatzea
MEHATXUAK	AUKERAK
<ul style="list-style-type: none"> ➤ Udalarekin elkarlana bermatzearen zailtasuna ➤ Erabilgarri egon daitezkeen lurak eskuratzeko zailtasuna, espekulazioa ➤ Inplikatzeko dituen erakunde kopuruarengatik egituratzearen konplexutasuna. ➤ Test momentuan ekonomikoki irautea 	<ul style="list-style-type: none"> ➤ Existitzen da kontzientziadun komunitatea ➤ Bertako produktuak kontsumitzea helburu duten proiektuak martxan egotea ➤ Landa-eremuan interesa duten belaunaldi berrien presentzia ➤ Erakunde publikoetatik eratorritako dirulaguntzak

Iturria: Propioa

Hau horrela, Euskal Herrian martxan dauden esperientzietatik abiatuta, antzeko ekimen bat aurrera eramateko zenbait ikasgai daramatzagu. Nekazal test gune bat sortzea potentzialtasun handiko aukera da belaunaldi erreleboa eta ekonomia eraldatzailea sustatzeko. Erronken artean finantzaketa eta test faseko egonkortasuna bermatzea dira nagusiak. Indarguneak, berriz, sareko esperientzien ekarpena eta ikuspegi kolektiboa. Mehatxuen artean lurren eskuragarritasuna eta erakundearen arteko koordinazioaren beharra badira ere, gazteen agroekologiarekiko interesa, tokiko kontzientzia eta erakunde publikoek nekazal belaunaldi berrien inkorporazioan duten interesa indargune dira.

6.5. Gipuzkoan test gunea sortzeko aukera

Nahiz eta Euskal Herrian sortu diren RETAren eredua jarraitzen duten nekazal test guneak Gipuzkoan oraindik ez da hau gertatu. Hala ere, azpiegiturretara sarbidea eta erreleboaren jarraipena bilatzen duten beste ekimen batzuk daude.

Batetik, badaude “agroaldea” izeneko hainbat ekimen, non erakunde publikoen titulartasunean dauden espazioak eta azpiegiturak eskaintzen diren prezio irisgarrian, proiektu berriak hasi ahal izateko. Nekazaritza Lurren Funtsa Gipuzkoako Foru Aldundiko Ekonomia Sustapeneko, Turismoko eta Landa Inguruneko Departamentuak, beste erakunde batzuekin elkarlanean, garatutako proiektua da, eta nekazaritza eta abeltzaintzako sektorearekin zerikusia duten proiektu profesionaletan aurrera egiteko behar dituzten pertsona guztien eskura jarri nahi ditu finkak²⁷. Funts hau aipatutako agroaldeak sortzerako garaian funtsezko elementu izan da, hauen titulartasun publikoa duten lurretan eraiki baitira. Hala ere, eredu honek arazoak dakartza, ustiategiaren heren bat inguru bertan behera uzten baitira bi urte baino igaro ez direnean (Alberdi, 2023). Bertan behera uztea aurrera eramatean sortzen diren trabei atxikitzen zaie, besteak beste, ezagutza fiskalak, komertzialak, edota hasierako inbertsioak egin ahal izateko baliabide ekonomikoak edukitzea. Konponbideak aurkitzeko, egun beharrezkotzat jotzen da nekazaritzan interesa duten pertsonen beren burua probatzeko gune bat sortzea, eta ustiategiarekin jarraitu edo bertan behera utzi erabaki ahal izatea, ondorio traumatikorik gabe (Alberdi, 2024).

Hau horrela, test guneek beste proposamen bat dakarte, azken batean, helburua testatzaileak prozesuan zehar akonpainamendu bat edukitzea baita, arriskuak murriztu eta proiektua aurrera eramateko esperientzia eta segurtasuna bermatuz.

Alberdiren (2023) ikerketa lanak Gipuzkoan nekazaritza test gunea aurrera eramateko identifikatu dituen 4 gako nagusi aipatzen ditu:

1. Landa Garapen Elkartek kudeatzea test gunea. Babes ekonomikoa, fiskala eta finantzarioa, eta ekimenaren antolakuntza.
2. Eskatzailearen babes soziala “contrato por formación en alternancia” bidez izango litzateke, zeinak gutxienez 2 urtetako iraupena inplikatzeko duen.
3. Ekimenaren tutoretza eta formakuntza “GAZTENEK” dokumentuaren antzekoa izango da.
4. Finantzazioa eta antolakuntza GFA kudeatzen dituen funtsen bidez ordainduko da.

²⁷ Documento ambiental estratégico del plan especial de agroaldea de Urrullo. Lezo

Ildo hau jarraituz sortu zen 2024ean TREBATU Gipuzkoa, non helburua “Trebalariai” deituriko ekintzaile berriak jarraipenerako errelebo berriak behar dituzten eta “Treatatze gune” deitzen zaien nekazal ustiapenekin lotzea den. Ekintzaile berriei 2 urteko formazioa eta jarraipena ematen zaie eta hauek ustiapenaren titulartasunarekin geratzea edota beraien proiektu propioa garatu ahal izateko baliabideak eskuratzea bilatzen da. Erakunde hauek dira ekimenaren bultzatzaileak: Gipuzkoako Foru Aldundia, Lurgintza, Abegur, Erika Fundazioa, Hazi, Lanbide, Etorlur eta Fraisoro Eskola. Helburua belaunaldi berriak bermatzea den arren ikuspuntu ezberdinetatik eragiteko aukera ematen du (Alberdi, 2025):

- Ustiategiaren jarraitutasuna bermatuz, behin titularra erretiratzenean, dela soldatapeko gisa, titularkide gisa edo elkartekide gisa
- Ustiategiko nekazaritza-lana indartuz, soldatapeko zein titularkide gisa.
- Jarduera bat beste batekin ordezkatzuz, dagoen ekoizpen-azpiegitura erabiltzen du, kasu honetan titular gisa.
- Ustiapen berri bat sortuz, elkarte-egitura batean integratua.

Hala ere, badaude RETA sarearen parte diren test guneekiko ezberdintasunik, azken batean, bien helburu nagusia lehen sektorean nekazari berriak txertatzea bada ere, logika ezberdinetatik jorratzen dute ekintza.

Taula 9: RETAren ereduak jarraitzen duten nekazal test guneen eta Trebatu Gipuzkoaren arteko ezberdintasunak

	RETA	TREBATU Gipuzkoa
Helburua	Nekazari berriek beraien proiektuen bideragarritasuna era seguruan probatzea, hauei baliabidea eskainiz. Horretarako, kate motzeko komertzioa, agroekologia eta eragileen arteko saretzea sustatuz.	Lehen sektorean belaunaldi erreleboa eta ekintzaitza erraztea, prestakuntza eta proba fase baten bitartez.

Interesatuaren babes soziala	Ez dago Gizarte Segurantzaren alta orokorrik	Txandakako prestakuntza kontratua
Testatzailearen ekintzaren formakuntza, tutoretza eta jarraipena	Tokiko eragileekin tutoretza eta mentoretza; formakuntza malgua, kasuaren arabera.	2 urteko 797 orduko prestakuntza teoriko-praktikoa; hilero tutoretza eta jarraipen pertsonalizatua.
Nekazaritza eredia	Nekazal eredu berriak proposatzen ditu, besteak beste, agroekologian eta nekazaritza birsortzailean oinarritutakoak.	Nekazal eredu tradizionala/industrialak bultzatu dezake

Iturria: Propioa

Gure kasuan, ekonomia sozial eta eraldatzailearen ikuspegitik abiatzen da proposamena eta RETAk baditu hau ahalbidetzen duen ezaugarri gehiago. Hemen azpimarratzeko 3 ezaugarri:

- Ekintzaileak bere proiektu propioa diseinatzeko aukera duenez eta asmoa ESE eta agroekologikoan oinarritutako formazioa jasotzea den heinean, proiektu kolektiboak sortu ahal izateko aukera dago.
- Agroekologian oinarritutako proiektuak lehenesten ditu, formakuntza praktika ekologikoetan eta birsortzaileetan oinarrituz. Gainera, salmenta zuzena eta tokian tokiko kontsumo ohiturak lehenesten dira.
- Gobernantza eredia test gunearen arabera da, baina kasu gehienetan partekatua izaten da hainbat erakunderen artean, besteak beste, administrazio publikoak, landa garapen agentziak edota kooperatibak

TREBATU ekimenaren baitan sortu diren 8 proiektuetatik 7 proiektuetan *Trebatzailea* aurretik martxan dagoen ustiategi batean txertatzen da eta honek erabakitzeko ahalmena gutxitzen du. Lan honen helburua Ekonomia sozial eta eraldatzailearen eta agroekologiaren ikuspegitik eragitea den heinean, ezinbestekoa da ekintzaile berrien erabakimen gaitasuna ardatzetako bat izatea. Hau horrela, badakigu TREBATUk baduela ustiapen berria den test espazio iraunkor bat, non *Trebalari* batek baratze ustiategi berri

bat sortzeko proposamena eiten duen, eta ez da baztertzeko epe ertainean iragankor bihurtzea. Kasu hau RETAk proposatzen duen ereduaren antzekoa da.

Hau horrela, gure proposamena RETAk proposatzen duen formatuaren eta TREBATU ekimenaren artean badago elkarlan bat sortzeko aukera da.

Testuinguru horretan, nekazal test gune bat ezarri daiteke, RETA ereduari jarraituz, eta TREBATU Gipuzkoa programarekin batera artikulatu. Nekazal test guneak lurra, azpiegiturak eta laguntza tekniko eta juridikoa eskainiko lieke beren nekazaritza-proiektua 1-3 urtez probatu nahi duten pertsoneri, beren kontura ekiteari hasi aurretik. Prestakuntzaren (TREBATU) eta ustiategi propioa sortzearen arteko tarteko urratsa izango litzateke.

TREBATUk aurretiko ikaskuntza eta formakuntza eskainiko luke, eta test-espazioak, berriz, arrisku ekonomikorik gabe esperimintatzeko aukera emango luke. Gainera, zirkuitu laburrak, elikadura burujabetza eta tokiko garapena indartuko lituzke. Era berean, proiektu kolektiboak bultzatuko lirateke, hauek eskaintzen duten erresilientzia gaitasunagatik eta eredu ekonomiko hauek lurraldean sortzen duten balio sozialagatik. Horretarako, formakuntza eskainiko litzateke, besteak beste, kudeaketa kooperatiboan, finantza etikoetan, enpresa eredu demokratikoetan, etab.

Beraz, TREBATU prestakuntza-fasea izango litzateke, eta nekazal test gunea, berriz, ekintzailtza kolektiborako trantsizio baliabidea. Eredu indibidualista sustatu beharrean, lankidetzan, zaintza erdigunean jartzea, justizia ekonomikoan eta lurraldean sustraitzen diren proiektuen aldeko apustua egiten da. Lurra eskuratzea eskubide gisa planteatzen da, ez jabetza gisa; ekimen kolektiboak edo kooperatiboak bultzatzen dira; eta nekazaritza-ekintzailtzaren dimentsio agroekologikoa bermatzen da.

7. Nekazal Test Gune baten proposamena Behe Bidasoan

Ikerketa honen helburua Behe Bidasoan eragitea den heinean aipatutako faktoreak eta esperientziak kontuan edukita, eskualdean test gune bat sortzeko aukerak ikertu dira. Aurretik aztertutako esperientziak oinarri izan ditugu eskualdean nekazal test gune bat sortu ahal izateko pausoak zehazteko.

Horretarako, atal honetan eskualdean gisa honetako ekimen bat aurrera eraman ahal izateko jarraitu behar diren lehenengo urratsak planteatuko dira. Modu honetan,

prozesuan egon beharko luketen eragileak identifikatu dira, eta baita bakoitzaren ekarpena ere. Gainera, BDS Koop Eraldaketa Fabrika sustatzaile izanda guneak izango lituzkeen ezaugarrien proposamena ere garatu da.

7.1. Proposamen baterako prozesua irudikatzen

Prozesua zehazteko RETAk gida metodologikoan proposatzen duen ibilbidean oinarritu gara, eta gure errealitate eta baldintzetara egokitu dugu.

Irudia 7: Nekazal test gunea proposatzeko prozesuaren gakoak.



Iturria: propioa

7.1.1. Harremanak

Lehen pausoa **Talde motorra** sortzea izango litzateke, non identifikatu ditugun eragileekin bilduko ginake eta hauei parte hartzera gonbidapena luzatuko genieke, bideorria denon artean garatzen joateko eta baliabide eta beharrak identifikatu ahal izateko.

Modu honetan, **TREBATU Gipuzkoa** erakundearekin hitz egitea ezinbestekoa litzateke, Gipuzkoan RETAren baitako nekazal test gunerik abiatu ez den arren Trebatu ekimenak badituelako partekatzen diren hainbat ezaugarri eta helburu. Behe-Bidasoaren kasuan, interesgarria litzateke jakitea ea prest egongo liratekeen proiektuaren gainean hitz egiteko lehen harreman bat edukitzeko, baita beraien ekimenarekin bateratu ahal izateko moduak aztertzeke. Pausu hau aurrera eraman da dagoeneko online bilera baten bidez eta ondorengo emaitza izan du:

Interesa erakutsi dute eskualdean elkarlan bat sortzeko proposamena luzatzean. Beraiek ere test gune iragankorrak sortzeko ekimenak bultzatu dituzte, nahiz eta gehiengoak errelebo zuzenean oinarritutakoak izan diren. Hau horrela, test guneak sortzeari dagokionez, iragankorrak izatea praktikoagoa dela deritzotela esan dute, azken batean, lurrera sarbide eduki ahal izatearen auzia baita erronka zailenetako bat.

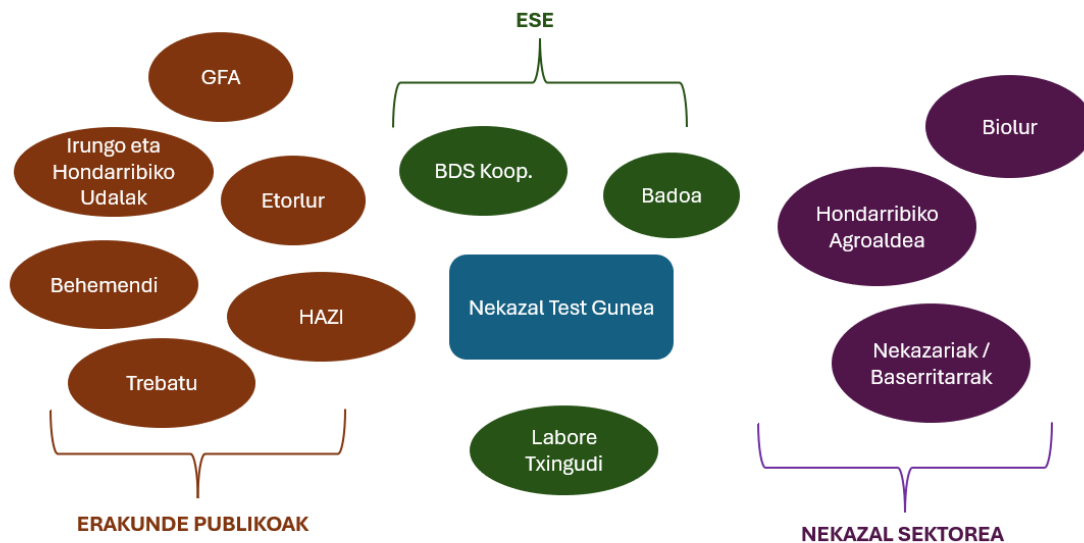
Aipatu da gure interesa agroekologia eta ekonomia sozial eta eraldatzailearen ikuspuntutik abiatzen den test gunea dela eta beraiek ere horrelako ekimenak bultzatzeko prest daudela azaldu dute. Nahiz eta beraientzat abiapuntu hau filtroa ez den eta nekazal eredu industrialaren bultzatzen duten interesekoa zaie gisa honetako ekimenak bultzatzea.

Hau horrela, Gipuzkoako beste eremu batzuetan ESEtik eragitea bilatzen duten test guneen gaineko lanketak abian daudela ere esan digute ete Behe Bidasoan ere horrelako ekimena sortzeko aukerak aztertzeke eta biltzeko prestutasuna erakutsi da. Ekimena finantziatu ahal izateko baliabideak ere baditu eta lagungarria litzateke.

Halaber, RETA sarearekin harremanetan jartzea ere baliagarria litzateke, beraien esperientziaz baliozke eta eskaintzen dituzten baliabideak, besteak beste, aholkularitza, jaso ahal izateko.

Eragileen identifikazioaren soziograma

Irudia 8: Behe Bidasoan nekazal test gunea sortzeko eragileen soziograma



Iturria: Propioa

Behemendi Donostialdea Bidasoako Landa Garapen Elkarteak Euskal Herrian ezagutzen ditugun gainontzeko proiektuen kasuan Landa Garapen Elkarteak izan dira test guneen sustatzaileak, beraz, ezinbestekoa izango litzateke beraien interes eta inplikazioa ezagutzea. Pauso hau aurrera eraman da telefono dei baten bidez, denbora falta dela eta ezin izan baita aurrez aurreko edo online elkarrizketa bat aurrera eraman. Pausu hau aurrera eraman da dagoeneko telefono dei baten bidez eta ondorengo emaitza izan du:

Interesgarria izan da beraiek Nekazal Test Guneen gainean egindako azterketaren ondorioak entzutea, ikusi baita beraiek ere horrelako ereduak Gipuzkoan txertatzeko aukerak planteatzen daudela. Trebatu ekimenarekin batera elkarlanean dabilta eta orain Nekazal Test Guneei dagokionez, eskua artean duten helburu nagusia Lanbiderekin batera Frantziako CAPE eta “Contrato por formación en alternancia” moduko kontratuak sortzea da, non bere proiektua probatzen ari den ekintzailea babestua egon daitekeen. Aipatu dute identifikatzen duten arazo garrantzitsuenetakoa, lurraren sarbidean eta nekazal proiektuak aurrera eramateko baliabide falta ez ezik gazteengan interes falta handia dagoela dela. Hala ere, aipatu dute ezinbestekoa dela gisa honetako ekimenetan indarrak jartzea eta belaunaldi berriak sektorean interesa eta baldintza duinak izan ditzatela bermatzea.

Hau horrela, beraiek horrelako proiektu batean parte hartzean interesa badutela diote, baina “muskulua” falta dela horrelako ekimen bat aurrera eramateko.

Beraz, BDSKoop proiektua bultzatzeko erakundea izatea eta honek dituen baliabideak ekimenera bideratzea abiapuntua izan daiteke.

Irungo eta Hondarribiko udalekin ere harremanetan jarri beharko ginake, eskualde mahaian ikuspegi integral batetik eragiteko asmoa dagoen heinean, ezinbestekoa delako erakunde publikoen parte hartzea bermatzea. Gainontzeko test guneetan ikusi dugun moduan, udalerriek prozesuetan parte hartu dute, baita prozesuen talde motorrean ere. Alberdiren (2023) arabera hainbat arrazoibidek bultzatzen dituzte tokiko agintariak horrelako ekimenak bultzatzera. Tokiko agintari batzuei politika horri ekiteko aukera ematen die, beste batzuei lehendik dagoen politika eta tokiko nekazaritzaren garapenaren ikuspegi gero eta ohikoagoa indartzeko (Guiomar, 2011).

Hondarribiko Agroaldeari ere proiektuaren nondik norakoak azaltzea baliagarria litzake, azken batean, Eskualdean nekazal lur publikoak lurraldean elikadura sistema iraunkorrakoak sustatzeko helburuarekin sortu diren ekimenak dira eta interesgarria izan daiteke beraien laguntza izatea prozesuan zehar, azken batean, lurak eskuratzea baita ekimenaren gakoetako bat.

Hazi Fundazioa Eusko Jaurlaritzaren Elikadura, Landa Garapen, Nekazaritza eta Arrantza sailaren erakundea da eta lehen sektorearen lehiakortasuna sustatzea da helburua. Gazte Nekazari Gazteentzako Planaren kasuan, Hazi Fundazioa da tutoretza bat eskaintzen diona ekintzaileari, beraz, test gunea eraikitzerako garaian ere ekintzaitzeta plana diseinatzen eta jarraipena egiten lagundu zezakeen. Beraz, ekimenaren euskarri integralari dagokionez zerbitzua eskaintzeko prest legokeen jakitea.

Fondo de Suelo Agrario – Etorlur - Berrikuntzako, Landa Garapeneko eta Turismoko Departamentuak sortutako tresna bat da, eta Landa Garapenerako Behemendi Elkarteak kudeatzen du; horri esker, nekazaritzarako lurren erabilera eta ustiaketa arautu nahi da, bertan behera utziak izan daitezkeen saihesteko eta nekazaritza, abeltzaintza edo basogintza erabilerarako, naturaren edo ondasunaren kontserbazio jardueretarako edo interes sozialeko beste erabilera batzuetarako lurak behar dituzten pertsonen eskaini ahal izateko. Zeregin nagusia dinamizatzea eta lurren jabeen eta lurak behar dituztenen artean bitartekari jardutea da; bai eta finen erabilerarako eta kudeaketarako bermeak, konfiantza eta segurtasuna ematea ere.²⁸

²⁸ [Alternatibak eta politika publikoak elikatzen](#)

Ekintzaileek ekoizten dutena saldu eta komertzializazio kanal laburrak bermatzeko ezinbestekoa da kontsumo jasagarri baten baitan antolatu diren proiektuak ekimenaren parte izatea. Biolurren ikerketaren arabera, *Komertzio txikiak eta HOREKA kanala dira merkaturatze bide efizienteenak*. Aldi berean dio *kontsumo taldeak edota otarren salmentari lotutako kanala da urtean zehar marjina altuena uzten duen merkaturatze bidea*. Hau horrela, **Labore Txingudi** bertako ekoizpena eta kontsumoa eraldatu nahi dituen irabazi asmorik gabeko kontsumo talde bat da eta eragile garrantzitsua izango litzateke, baita **Bidasoa Km0 online denda** ere.

Gure asmoa erakunde ezberdinekin kontrastatzeaz gain interesantea izango litzateke **eskualdeko nekazari eta baserritarrekin** hitz egitea gure proposamenarekiko ikuspuntua ezagutzeko eta beraien parte hartzekoa asmoa neurtzeko, baita beraien aholkularitza jasotzeko ere.

Logistikari dagokionez, Alekoren esperientzia jarraiki, BDSren bazkide den **Badoa Kooperatiba** izan zitekeen ziklologistikan oinarritutako zerbitzua eman ahal izateko erakundea.

7.1.2. Oinarrizko funtzioak ezartzea

Euskarri fisikoa:

- i) Lur eremua identifikatzea

Euskarri fisiko iraunkorra ala iragankorra izango litzatekeen aztertu beharko litzake. Helburuaren arabera izango litzateke, baina hasiera batean bideragarriagoa eta estrategikoagoa da espazio iragankor batekin hastea, ikaskuntza kolektiboko, sendotze instituzionaleko eta aliantzak sortzeko prozesu bat artikulatuz, etorkizunean nekazal gune iraunkorra izateko aukera itxi gabe.

Lursail potentzialen mapa bat egin beharko litzateke, bai erakunde publikoen eskumenekoak diren lursailekin eta baita eskualdeko baserritarrek alokatzeko utzi ditzaketen lurrekin ere. Hau egiteko Irun eta Hondarribiko Udalaren herri-jabariko ondasunen eta landa-ondasunen inbentariora sartzeko eskaera, 19/2013 Legea, abenduaren 9koa, gardentasunari, informazio publikoa eskuratzeko bideari eta gobernu onari buruzkoari aipamena eginez. Horrela, Udalaren jabetzako landa- edo

nekazaritza-lurren zerrenda, Kokapena, azalera eta erabilera-egoera eskatuko litzateke, baita errentan emanda, libre edo herri-erabileran dauden adieraztea.

Era berean, Etorlur erakundearekin harremanetan jartzea ere baliagarria izan daiteke, eskuragarri dauden lurren gaineko informazioa edukitzeko.

Lurrak eskuratzeko formula ezberdina egon daitezke, lagapen erabilera kontratuetatik hasita lurren erosketara.

ii) Finka baloratzea

Badakigu NELU bat ortugintzan aire librean 0,5 – 1 hektarea eta negutegian 0,2 – 0,5 hektareari erantzuten diela, beraz, 2 pertsonako proiektua irudikatzen badugu ekintza planaren datu ekonomikoak 1 – 1,5 hektareak ekoizten dutenaren gainean oinarrituko da.

Finka baloratzeko momentuan honako ezaugarri hauek kontuan hartu beharko lirateke:

- pertsona sartu ahal izateko dimentsio aproposa edukitzea, ekimenari hasiera emateko eta proba pilotu gisa egokia delako
- Aurretik ekoizpenean ihardun bada instalazioen zati bat aktibo edukitzea, hasierako inbertsio gastuak murrizteko.
- Baldintza agronomiko egokiak edukitzea ekoizpen ekologikorako, lurrak emankorrak izan daitezen hasiera batetik.
- Inbertsio onargarria edukitzea

iii) Finka hautatzea

Talde motorean parte hartzen duten erakundeen artean hautatuko litzateke, azken batean, aldagai asko izan behar dira kontuan eta agente bakoitzaren beharrak edota baliabideak aztertu beharko lirateke.

Euskarri legala:

Abenduaren 20ko, Euskadiko Kooperatiben 11/2019 LEGEan oinarritu gara, honako aukerak aztertzeko:

- A. Lan elkartuko kooperatiba
- B. Ustiapen komunitarioko kooperatiba

- C. Nekazal kooperatiba
- D. Kooperatiba integrala
- E. Elkarte

Taula 10: Nekazal test gunearen izaera juridiko posibleen ezaugarriak

	Bazkideak	Kapital soziala	Erantzunkizuna	Gobernantza	Fiskala	Laborala
A	2 bazkideak	3.000	Kapital soziala	Partekatua langile eta kolaboratzaileen artean	Bereziki babestua	Reta edo besteren kontura
B	2 langile + 2 lagatzaile	3.000	Kapital soziala	Partekatua	Bereziki babestua	Reta edo besteren kontura
C	2 langileak	3.000	Kapital soziala	Partekatua	Bereziki babestua	Reta edo besteren kontura
D	3	3.000	Kapital soziala	Partekatua / Kapitala	Bereziki babestua	Reta edo besteren kontura
E	3	0	Batzarra	Batzarra edota asanblada orokorra	Gehien tributatzen duena, %19	Besteren kontura

*RETA (Régimen Especial Trabajador Agrario)

Iturria: Propioa

Hainbat aukera aztertu ditugu eta aukeren artean gehien egokitzen dena Elkarte bat sortzea izango litzateke, abiapuntua behintzat. Beste test guneetako esperientziak ezagututa ere ikusi dugu hirutik bik aukera hau hautatu dutela, nahiz eta testatzailearekin erabiltzen dituzten kontratu motak ezberdinak izan. Elkarte sortzeak hasierako inbertsioa egin behar izatea ekiditen du eta baita testatzaileak nekazal erregimenean autonomo gisara altan eman behar izatea ere. Beraz, eraginkorrena nekazal test gunea koordinatzeko elkarte sortzea litzake, zeinak aurrerako kooperatiba izatera pasatzeko aukera planteatuko lukeen, aurrerago azalduko den moduan.

Era berean, aurrerago planteatzen den moduan, test fasea igaro ondoren, helburua izaera kolektiboa duen egitura bat sortzea den heinean, proiektua finkatzen denean kooperatiba bat eratzea izango litzateke espero den emaitza. Aurrerago azaltzen da kooperatiba eredu ezberdinen ekarpenak zeintzuk izan daitezkeen.

Euskarri integrala

Ekimenaren helburua lehen sektorean errelebo berrien beharrari erantzuteaz gain ekonomia sozial eta eraldatzailean oinarritutako egiturak sortzea denez, formakuntza ere logika honen bidetik eskainiko da.

→ Tutoretza

Sortuko litzakeen elkarteak izango litzateke zerbitzu hau eskainiko lukeena, ekintzailearen eta programaren arteko harremanean zubi lana egingo lukeena. Urtean 50 ordu ingurukoa izango litzateke, hau da, astean ordu batekoa.

→ Aholkularitza

Elkarteak agronomia, komertzializazio eta estrategia integralen gaien gaineko aholkularitza eskaintzeko HAZI (Trebaturen Gipuzkoaren baitan) fundazioaren bidez egin zezakeen. Gainera, BDSKoop izan daiteke ekonomia sozial eta eraldatzailearen gaineko aholkularitza eskainiko lukeena.

→ Formazioa

Lurraldeko baserritarrekin hitz egin beharko litzateke, mentoretza bat emateko prest egongo liratekeen jakiteko. Biolur ere izan zitekeen ekintzaile berrien ekologikoan oinarritutako nekazal formakuntza eskaini zezakeen elkarteak, agroekologian oinarritzen diren proiektuak sortzea izango litzatekeelako asmoa.

Gainera, agroekologiaren eta ESEren begiradatik ezinbestekoa da komertzializazio zirkuitu motzak bermatzea. Horrela, azpimarratu behar dira Merkaturatze Kanal Laburrak harreman-sare orekatu eta horizontalak sortzeko tresna gisa, ekoizten duenarentzat zein kontsumitzen duenarentzat desiragarriak eta positiboak diren harremanak eraikitzeko aukera ematen baitute, ezagutzen, esperientzien eta iruditeria kolektiboen trukearen oinarrian (Morote eta López, 2014). Beraz, interegsarria izango litzateke BDSKoop baxkide den **Labore Txingudi** elkartearen ekoizpena banatzea eta BDSKoopek abiatutako

Bidasoa Km0 online azoka erabiltzea ekintzaile berriek beraien produktuak saldu ahal izateko.

Euskal Herriko eragile ezberdinekin harremanetan jartzea ere interesgarria litzake nekazal proiektu kolektiboan gaineko ezagutzak eta sostengua eskuratzeko, besteak beste, EHNE Bizkaia, EHKolektiboa, etab.

7.1.3. Gobernantza eredua

Sustatzaileari dagokionez, nahiz erreferentzia gisara izan ditugun esperientzia guztietan erakunde publikoak izan diren proiektua sustatu dutenak guk planteatzen dugun ekintza planean BDSKoop izan daiteke paper hau bere gain hartuko lukeena. Hala ere, ezinbestekoa da aurretik aipatu ditugun erakundeak ekimenaren prozesuan parte hartzea eta elkarlan bat bermatzea. Hau horrela BDS arduratuko litzateke gunearen kudeaketaz, gainontzeko eragileekin harremanak bermatzeaz, ekintza planaren jarraipena egiteaz eta baita espazioaren titulartasuna bere gain hartzeaz.

Gobernantza ereduri dagokionez, elkarte kudeatzaile batek edo proiektuan parte hartzen duten erakundeen arteko lan banaketan egin daiteke. Lehenengoa hautatzen bada, izaera juridiko propioa eduki beharko luke, eta test gunearen funtzioak koordinatuko lituzke. Bigarren aukeran, berriz, parte hartzaileek gaitasun juridikoa izan beharko lukete, estaldura legalerako, edota erakunde berri bat sortu beharko lukete hau betetzeko.

Gure proposamena, aurretik azaldutako arrazoiengatik, elkarte berri bat sortzea izango litzateke.

Taula 11: Behe Bidasoan nekazal test gunearen ezaugarriak

	Haztegia
Talde Sustatzailea	BDS KOOP-ERALDAKETA FABRIKA
Izaera Juridikoa	Elkartea
Lege estaldura	Sortuko litzakeen elkarte berriak
Euskarri fisikoa	0,5 – 1 hektarea. Espazio iragankorra.
Euskarri integrala	Ekintzailetza kolektiboan formazioa Agroekologian formazioa Ekonomia sozial eta eraldatzailean aholkularitza
Kontratu mota	Txandakako prestakuntza kontratua

Era berean, Behe Bidasoan nekazal test gune bat martxan jartzeko abiapuntu ekonomikoa ezartzerako beharra ere badago. Haztegia bezalako esperientziek erakutsi dute espazio bakoitzeko egokitzapena 50.000 eta 70.000 euro artekoa izan daitekeela. Horri, testatzaile bakoitzarentzat urteko gutxienezko soldata edo diru-sarrera osagarria bermatzeko laguntza ere gehitu behar dira. Finantzaketa iturriak tokiko eta foru mailako erakunde publikoengandik etor daitezke, baita Espainiar estatutik, Zurbeltzen kasuan bezela, MITECOren eskutik (Ministerio para la Transición Ecológica y el Reto Demográfico) 35.014,70 € jaso zituen, helburua “Impulso de Espacio de Test Agrario” izan zelarik. Gainera, RETA saretik laguntza teknikoa eta esperientzien trukea jaso daiteke. Espazioaren erabilera alokairurik gabe bermatuko balitz, kostuak nabarmen murriztuko lirateke. Azkenik, proiektuaren dimentsio kolektiboa eta ekosozialaren ikuspegia kontuan hartuta, finantzaketa soziala edo interkooperatiboaren bideak ere esploratu daitezke.

Taula 12: Behe Bidasoan nekazal test gunea sortzeko aukeren AMIA

AHULEZIAK	INDARGUNEAK
<ul style="list-style-type: none"> ➤ Lur erabilgarriaren azalera txikia eta murrizketa etengabea. ➤ Ustiategi gutxi eta txikiak ➤ Belaunaldi berrien presentzia baxua ➤ Erreferente eta ikusgarritasun gutxi ➤ Udaletxeen parte hartzearen beharra eta orain arteko interes falta elkarlanerako 	<ul style="list-style-type: none"> ➤ BDSKoop bezalako eragile dinamizatzaile bat izatea, ikuspegi sozial eta ekosozialarekin. ➤ Lurraldeko sare sozial sendoak: Olatukoop, Biolur, EHKOLEktiboa, Trebatu Gipuzkoa... ➤ Parte-hartzearekiko interesa agertu duten herritar eta eragile batzuk badira jada.
MEHATXUAK	AUKERAK
<ul style="list-style-type: none"> ➤ Lurraren espekulazioa eta hirigintza-presioa Behe Bidasoa bezalako eremu urbanizatuetan. ➤ Agroekologiarik gabeko politika publikoak ➤ Erakunde publikoen interes falta 	<ul style="list-style-type: none"> ➤ Eskualdeko ekonomia sozialeko beste proiektuekin sinergiak sortzeko aukera. ➤ Erakunde publikoen interesa gizarte berrikuntzan eta trantsizio ekosozialean ➤ Trebatu Gipuzkoa eta RETA bezalako sareekin lotura estrategikoak ➤ Elikadura burujabetza eta tokiko

	kontsumoaren aldeko gero eta kontzientzia handiagoa
--	---

Iturria: Propioa

7.2.BDSren ekarpenak nekazal test-en aukerari

Ikerketaren helburua nekazal test gune baten prozesua marraztea den arren, ekintza hau nekazal sektorearen desprekarizaziorako eta, hortaz, elikadura sistema iraunkorrak sortzeko tresna gisara ulertzen da. Hau horrela, test fasea igarotzean ESEtik abiatutako proiektuak finkatzea izango litzateke asmoa.

Beraz, asmoa eskualdean nekazal test gune batetik abiatuta ekonomia sozial eta eraldatzailearen logikan oinarritzen diren ekoizpen ereduak sortzea den heinean, BDStik eskainiko litzatekeen akonpainamenduan ESEk nekazal test guneetako proba bukatu eta finkatzerako garaian egin ditzaken ekarpenak planteatu nahi izan dira.

Gaur egun nekazaritzan aroekologikoan jarduten duten pertsonen egoera prekarizatuaren aurrean ekonomia sozial eta eraldatzailean oinarritzen diren egiturek egoera horiek hobetu ditzaketela planteatzen da, hau da, nekazarien bizi baldintzak duintzeko tresna izan daitekeela.

Ekonomia sozial eta eraldatzailearen baitan egituratua egoteak nekazal proiektuetan egin ditzaken ekarpenak:

- Materiala, haziak eta landareak prezio baxuagoetan erostea.
- Elkarrekin saltzea eta prezioen konpetentzia murriztea.
- Instalazioak eta makinak partekatzea, beraz, gastu gutxiago.
- Ekonomia sozial eta solidarioaren arloko diru-laguntzak jasotzeko sarbidea.
- Kudeaketa partekatua, otarrak, merkatuak etab. Kudeatzeko garaian. txandak partekatzea, eta beraz, deskantsurako denbora gehiago izatea.
- Laguntza teknikoa edo aholkularitza jasotzeko erraztasuna.

- Urte txarretan arriskuak partekatzea eta, beraz, erresilientzia maila altuagoa izatea.
- Egonkortasun ekonomikoa indartzea.
- Jakintza eta formazioa partekatzeko espazioak.
- Bertako lanpostuak sortzea eta lan baldintza duinak bermatzea.
- Komertzializazio bide laburrak bermatzea.
- Beste proiektu batzuekin saretzea.
- Intzidentzia politikoa.

Eskubaratzek online jardunaldietan (2025) (publikatu gabea) aipatzen duen moduan, kolektibizazioak eta saretzeak dakarren sostengua, jakintza partekatua eta aholkularitza teknikoa azpimarratzen du. Ezinbestekotzat jotzen du beste proiektu batzuekin saretzea sektoreak bizi duen prekarietatea sostengatzeko. Era berean, kolektibizazioak ordezkapen zerbitzua edukitzea ahalbidetu izanaren garrantzia ere azpimarratzen dute. Gainera, aurretik esan moduan, GAZTENEK dirulaguntzaren inefizientzia ere aipatzen da, non diru kopuru jakin bat eskaintzen den aurretik inolako bideragarritasuna bermatu gabe. Hau da, aholkularitzaren inefizientzia aipatzen dute, bideragarritasun ekonomikoa ez ezik beste dimentsio guztien garrantzia aldarrikatuz. Egitura kolektiboek hainbat onura dakartzaten arren, ezinbestekoa da hauek funtzionatu ahal izateko kolektibizazioa sostengatzen duten azpiegiturak eta erreferentziak edukitzea. Lan orduetatik kanpo militantzia, bilerak eta konpromezuak gehitu behar zaizkiola ere dio eta batzuetan lan karga handia bihurtzen dela. Horregatik, gatazkak kudeatu ahal izateko tresnak aldarrikatzen dituzte.

BDS Kooperatibaren ekonomia sozial eta eraldatzailean aditua den heinean, nekazal test gunean abiapuntu honetatik sortutako proiektuen aholkularitza eskainiko luke.

7.2.1. Kooperatibak eta Nekazal Testak

Aurretik aipatu moduan, nekazal test gunean zehar jasoko den aholkularitza eta aholkularitza ekonomia sozial eta eraldatzailearen baitan egituratzen diren proiektuen gainekoa izatea lehenetsiko da. Morote eta Lópezek (2014) dioten moduan, *Ekoizpen eta kontsumorako kooperatiba agroekologiko gisa sailkatzen diren esperientziak ... eta egitura sozioekonomikoa (elkartea, kooperatiba edo kolektiboa) ez dute soilik biziraupen*

ekonomikorako bitarteko gisa erabiltzen, baizik eta errealitatea eraldatzeko tresna gisa ere bai. Hau horrela, atal honetan kooperatiba ezberdinen ezaugarriak azaltzen dira.

Taula 13: Behe Bidasoan nekazal test guneko proiektuak finkatzean sortu daitezkeen izaera juridikoen ezaugarriak

Nekazal kooperatiba	<ul style="list-style-type: none"> ✓ Helburua ekoizleak elkartzea beraien produktuak komertzializatzeko eta materiala erosi eta partekatzeko. ✓ Bazkideek ez dute zertan kooperatiban lan egin behar, ekoizpena eskaini eta materiala erabili. ✓ Langileak edota bazkideak izan daitezke, beraz, ez dute zertan eskubide laboral berdinak eduki. ✓ Kooperatibaren soberakina eskainitako produktuaren araberakoa da ✓ Bazkide bakoitzak bere jardun propioa dauka ✓ Nekazal proiektuetara bideratutako diru laguntzak eskuragarri. ✓ Soldata kostuari dagokionez, bazkideek ez dute soldata bat kobratzen, soberakinen banaketa egiten da entregatutako produktuaren eta etekinaren arabera. ✓ Egokia da beraien ekoizpen propioa duten nekazariantzat eta batera komertzializatzea eta materialen eta zerbitzuen erosketa batera egitea bilatzen badute.
----------------------------	---

Lan elkartuko kooperatiba	<ul style="list-style-type: none"> ✓ Helburua kooperatiban lan egiten dutenen lan baldintza duinak bermatzea ✓ Bazkide langileak dira denak eta kooperatiban lan egiten dute. ✓ Bazkideek harreman zuzena dute kooperatibarekin eta, beraz, eskubideak, kotizazioa, etab. ✓ Kooperatibaren soberakina egindako lanaren arabera banatzen da. ✓ Lanaldiaren, soldataren eta baldintzen kontrol osoa. ✓ Ekonomia sozial eta solidaria bideratutako dirulaguntzak ✓ Egokia da nekazaritzan kolektiboki lan egin nahi duten pertsonentzat, horrela, autonomo izan gabe eta lurrak jabetzan eduki gabe, helburu nagusia lan duina bermatzea izanez.
----------------------------------	--

<p style="text-align: center;">Kooperatiba integrala</p>	<ul style="list-style-type: none"> ✓ Lurraldea osatzen duten eragileen arteko aliantzen alde egiten dute, besteak beste, administrazio publikoa, ekonomia sozial eta eraldatzailea, mugimendu sozialak, etab. barne bildu ditzake. ✓ Bere multifuntzionaltasunari esker ziklo ekonomiko osoa garatzeko aukera ematen du, horrela, autonomia ekonomiko ahalbidetuz. ✓ Bazkideak ekoizleak, kontsumitzaileak, banatzaileak, etab. izan daitezke. ✓ Lan baldintza duinak sortzeaz gain sistema ekonomiko eta soziala era integralago batean eraldatzeko bokazioa dauka. ✓ Logistika kostuak murrizten ditu, azken batean, elikagai soberakinak murriztu eta banaketa bideak optimizatu ditzakeelako. ✓ Trazabilitatea hobetzea eta ziurtagiri ekologikoen kudeaketa partekatzea ✓ Egokia da proiektu agroekologiko eta komunitarioak ikuspegi integral batetik eraikitzeo.
<p style="text-align: center;">Ustiaketa komunitarioko kooperatiba</p>	<ul style="list-style-type: none"> ✓ Lurra eta baliabideak kolektiboki ustiatzen dira eta lurra hobeto aprobetxatzeko aukera ✓ Lurrik ez dituzten pertsonak ere langile bazkide izan daitezke, beraz ✓ Kooperatibaren soberakina egindako lanaren arabera banatzen da. ✓ Egokia da lurrak eta azpiegiturak kolektiboki kudeatzeko

Beraz, kooperatiba eredu bakoitzak baditu bere bereizgarritasunak, batzuek produkzioa eta baliabideak partekatzea dute ardatz, beste batzuek lan baldintza duinak eta erabaki partekatuak bermatzea, eta badaude ikuspegi zabalagoa duenak ere. Honela, kooperatiba

integrala edo ustiaketa komunitarioko kooperatiba izan daiteke ikuspegi integral eta estrategiakoagoa dituzten egiturak eta, hortaz, gure proposamenarekin bat datozenak. Beraz, test gunearen helburu estrategikoak eta testatzaile bakoitzaren behar zehatzak kontuan hartuta hautatu beharko litzateke hoberen egokitzen den egitura.

7.2.2. Interkooperazioaren ekarpena

Interkooperazioaren ikuspegiak ere nekazal test gune bati lankidetzaren logika batean oinarritutako oinarri sendoa eskaintzen dio. Aurretik aipatu ditugun egitura kolektibo onurak ez ezik, kooperatiben arteko sareak sortzeak eta lurraldeko eragile ezberdinekin lankidetzaren sustatzeak baliabide, azpiegitura eta jakintza irisgarriagoak izatea ere dakar. Gainera, harreman sare sendoak eta proiektu politiko anbiziotsuagoak eraikitzeak aukera areagotzen da.

Interkooperazioak laguntza teknikoa eta giza laguntza ere errazten du, aholkularitza agroekologiko, kooperatiboko eta merkaturatzeko programen bidez. Kontsumo taldeen bidez, edo tokiko salmenta kanalekin egindako aliantzen bidez, merkatu justuak eta egonkorak irekitzen dira test fasean dauden pertsonentzat. Horrela, giza harremanetan oinarritzen diren zirkuitu ekonomiko lokalak sortzen dira, elikadura burujabetza indartuz eta enplegu duina eta lurraldean errotzea bultzatuz.

Era berean, erresilientzia komunitarioan indartzen du, arazo partekatuetarako irtenbide kolektiboak sustatzen baititu. Merkatu logikaren edo dirulaguntza puntualen mende egon beharrean, proiektua aliantza egonkor eta horizontaletan oinarritzen da, komunitate ehuna indartzen den bitartean. Basterretxearen arabera, tradizionalki, kooperatibek elkarrekin lan egin dute aurkako testuinguru horretan bizirautea ziurtatzeko eta antolaketa-hazkundeko prozesuei laguntzeko, merkatuak ezarritako premiei aurre eginez (lehiakortasuna, prezioan eta/edo kostuetan aurreztea, sinergiak, krisiei aurre egiteko mekanismoak, etab.) (Soto-Gorrotxategi, Etxezarreta-Etxarri, eta Villalba-Eguiluz, 2025).

Lur komunalak: zoru kooperatibo eta komunitarioak sortzen jardunaldietan Aleko test gunearen kideak aipatu moduan, elkarlan publiko-komunitarioa ezinbestekoa da nekazal test guneetaz ari garenean, eta bereziki lur banku publiko-komunitarioa sortzearen beharra azpimarratzen du. Euren lurak eskaintzen dituzten nekazarien kopurua handitzen

doala ere aipatzen dute, eta erakunde publikoen eta proiektu kolektiboaren arteko elkarlanaren garrantzia.

Hau horrela, Ekonomia Sozial eta Eraldatzailean oinarritutako ekimenetan elkarlanerako dinamikak ezartzeak, Bauwensen (2020) arabera, honako praktika hauek dakartza: esperientziak beste ekintza batzuen bidez errepikatzea, antzeko proiektuak abian jartzeko aholkuak ematea, eskaintako ondasun/zerbitzuen kalitatea eta/edo irismena hobetzea, aliantzak egitea ESSren sustapenaren alde eragiteko edo arazo sozial espezifikoetara aurre egiteko (Soto-Gorrotxategi, Etxezarreta-Etxarri, eta Villalba-Eguiluz, 2025).

Nekazal test gunearen helburua ikuspegi integral batetik eragitea denez, eragile eta proiektu ezberdinen arteko interkooperazioa tresna indartsua izan daiteke lurraldearen antolaketa eraldatzailea sustatzeko. BDS moduko egitura batek, non arlo ezberdinak lantzen dituzten kooperatibek osatzen duten eta ekonomia sozial eta eraldatzailea sustatzen duten sareetan parte hartzen duen interkooperazioan lan egitean esperientzia eskaintzen du.

8. ONDORIOAK

Elikadura sistema iraunkorrak eraikitzeaz ari garenean gizartea osatzen duten agente ezberdin askoren harremanetaz ari garela argi ikusi dugu. Gure elikaduraren gaineko erabakimena berreskuratzeko eta lurra errespetatzen duen ekoizpena bermatzeko ikuspegi integrala duten proiektu politikoak behar ditugu. Elikadura sistema iraunkorra ekoizpen, merkaturatze eta kontsumo egitura linealetik haratago bizitzeko ezinbestekoa den baliabide gisara ulertu beharra dago eta bizitzaren esparru guztietan bere lekua duela barneratu beharra dago.

Ikuspegi hau duten proiektuek zailtasunak dituzte agintzen duen sistema industrialaren aurrean eragin ahal izateko. Proiektu agroekologikoen balio sozialaren aitortzaren beharra dago eta hauek elikadura sistema erresilienteak eraikitzekeko estrategien erdigunean ipini.

Ikusi dugu aztertu ditugun esperientziak arazoak topatu dituztela proiektu kolektiboak eraikitzekeo garaian, dirulaguntza gehienak eredu jakin bati bideratuak baitaude eta ez dituzte agroekologian oinarritzen diren ekoizle txikiak babesten. Beraz, nekazaritza agroekologikoa era kolektiboan garatzeko dirulaguntza beharra, ez bakarrik egitura

indibidualistetan oinarritutako proiektuetara. Hau da, ekonomia sozial eta eraldatzailearen paradigmatik abiatzen diren egiturak sustatu beharra daude.

Gainera, dimentsio honetako problematika bati aurre egiteko gaitasuna edukitzeko baliabide eta azpiegiturak bermatu beharra dago. Nekazal test guneek erreleboaren eta hasierako baliabide - lurrak, azpiegiturak, estaldura, etab. – faltari konponbidea emateko abiapuntua badira ere, ezagututako esperientziek erakutsi dute oraindik ere zailtasunak topatzen dituztela. Ekonomikoki zaila suertatzen da probaldian zehar iraun ahal izatea eta Frantziako CAPE kontratuaren antzekoak erraztea behar dute.

Era berean, beharrezkoa da begirada errelebo berrien gainean ipintzeaz gain erreleboaz uzten duten horietan ipintzea, aipatutako jardunaldietan jaso moduan, badaude beraien nekazal proiektuak belaunaldi berriei utzi nahi dizkieten proiektuak, baina prozesu hau aurrera eramateko zailtasunak topatzen dituztenak.

Beraz, eskualdean ekonomia sozial eta eraldatzailearen ikuspegitik abiatzen diren nekazal test guneak izan daitezke aukera bat erreleboaren faltari erantzuteko ikuspegi agroekologiko batetik, bizitzak kapitalaren aurretik jarriko dituen proiektu komunitarioak sortzeko. Hau horrela, nekazal test guneak ekintzaile berriak babesteko modua badira ere, argi dago politika publiko eraginkorragoak behar direla. Horretarako proiektu publiko-komunitarioak sortu behar dira, non erakunde publikoek eta komunitate antolatuek interes komunak jarraitzen dituzten.

Halaber, ibilbidean zehar helburuak bidean topatu ditudan oztopo eta aukeretara moldatzen joan naiz, eta hasieran norabidea zehaztea lan zaila suertatu zait. Hasieratik elikadura sistema iraunkorrek sortzearen gaineko ikerketara bideratu nahi nuela argi nuen arren, gaiarekiko nuen jakintza faltagatik helburuak argi edukitzea erronka izan da. Hau horrela, hasieratik helburua argi izan banu landa-lana sistematizatuagoa eta helburu zehatzagoak jarraituta egingo litzake. Euskal Herriko beste esperientziekin egin den landa-lanak nekazal test guneen ezaugarri orokorren argazki bat egiteko balio izan du, baina ezin izan da hainbat aspektuetan sakondu, besteak beste, ekintzaileen emaitzetan, baliabide ekonomikoetan, gobernantza ereduaren xehetasunetan, etab. Bestetik, eragile askoren inplikazioa eskatzen duen ekimena den heinean, zaila suertatzen da bideorri xehea egitea parte hartzeko prest dauden eragileekin bildu gabe eta bakoitzaren baliabide eta interesak aztertu gabe.

Horrela, proiektuaren bideragarritasun ekonomikoa landu ez izanak mugatu egiten du proposamenaren lurreratzea, eta proiektuaren konplexutasunak zaildu egiten du aurreikuspen bat egin ahal izatea. Beraz, aurrerago egiteko lana izango litzake, proposamenak forma hartu ahala baloratzekoa izango litzake, eragile guztien inplikazioa ezagutzean, erakunde publikoek eskainitako baliabideak ezagutzean, etab. Era berean, lanaren beste mugetako bat ekonomia feministaren teoria eta praktikatik egiten diren ekarpenak txertatu ez izana izan da. Beraz, aurrerago genero ikuspegi batetik lantzea aberasgarria izango litzake, ezinbestekoa baita begirada andropozentristatik irteten diren ereduak planteatzea, azken batean, elikadura sistema ere emakumeen rola funtsezkoa baita eta aitortu beharra baitago, elikadura ez delako soilik ekoizpena eta kontsumoa.

Hau horrela, lan honek aukera eman du belaunaldi berrien erreleboaren arazoa ikuspegi agroekologikotik eta ekonomia sozial eta eraldatzailearen paradigmatik lantzeko planteamendu berritzailea eskaintzeko. Gainera, Behemendi Landa Garapen Agentziarekin eta Trebatu Gipuzkoa ekimenarekin harremanetan jarri izanak eta beraien interesa jaso izanak proposamenaren lehen urratsak eman izana ekartzen du eta eskualdean gaia mahaigaineratzen hasteko eta identifikatutako eragile ezberdinekin gaia lantzen hasteko abiapuntua izan daiteke.

Hurrengo pausoak, hortaz, identifikatutako eragileekin harremanetan jartzea eta bakoitzaren interes eta baliabideen araberako ekintza plan bat egitea izango litzateke, non jasangarritasun ekonomikoa landuko litzateke eta proiektuaren ezaugarriak finkatzen joango liratekeen. Era berean, ekonomia feministak nekazal test guneei egin diezaioken ekarpena aztertu beharko litzateke eta hau test gunearen egituran eta harremanak sortzeko moduan txertatu.

Azkenik, aipatu nahi dut Euskal Herrian elikadura burujabetza eta, horrenbestez, beste nolabaiteko gizarte jasangarriagoak irudikatzen dituzten proiektuak ezagutzea ahalbidetu dit. Aukera eman dit lurraldean bizitzak erdigunean kokatzen dituzten nekazal proiektuak ezagutzeko eta herria elikatu ahal izatearen eskubidearen aldeko mugimenduan dabilzanen mundu ikuskerak ulertzeko. Beraz, akademikoki aberasgarria izateaz gain, pertsonalki ere zerbait mugitu da nire mundua ikusteko eran, eta egungo sistema hegemonikoak ezartzen duen logikatik haratago irudikatzeak eta egiteak dakarren ilusio ere badaramat. Hau horrela, Olatukoop-en hitz hauek ibilbide honetan ikasitakoa jasotzen dute: *Elkarrekin ekoiztea, zaintzea eta ondo pasatzea da bizitza bizigarriak eta burujabeak lortzeko modu bakarra.*

9. BIBLIOGRAFIA

Alberdi, G., Begiristain Zubillaga, M., Brent, Z., Choplin, G., Claeys, P., Conti, M., Corrado, A., Duncan, J., Ferrando, T., McKeon, N., De Marinis, P., Milgroom, J., Moeller, N. I., Nicol, P., Onorati, A., Plank, C., van der Ploeg, J. D., Rivera Ferre, M. G., Sharma, D., ... Van Dyck, B. (2020, ekainak 5). *A collective response from food sovereignty scholars on the EU's Farm to Fork Strategy*. Food Governance. <https://foodgovernance.com/2020/06/05/eu-farm-to-fork-strategy-collective-response-from-food-sovereignty-scholars/>

Alberdi Collantes, J. C. (2023). *De la formación a la instalación: un modelo de espacio test agrario para el País Vasco* (España).

Alberdi Collantes, J. C. (2024). *Baratze poligonotik test eremura: belaunaldi erreleboa sustatzeko nekazal lurralde ekimenak*. *Lurralde: Investigación y espacio*, (47), 135-161.

Alberdi Aresti, G., & Begiristain Zubillaga, M. (2021). *Euskadin 2030ean elikadura sistema iraunkorra izateko ikerketa eta berrikuntza estrategia: Euskadiko Fit4Food2030 politiken laborategiko emaitzak*.

Altuna, E. L., & Gorrotxategi, A. S. (2021). *Innovación Social Transformadora frente al capitalismo neoliberal*. *Revista de economía crítica*, (31), pp. 19-34.

Argia. (2025, maiatza). *Agroekologiako antolaketa-kolektiboko esperientziak*. Argia Bideoak. <https://bideoak.argia.eus/w/h671WUgPUhhvvNrZJpF9xB?start=5m>

Argia. (2025, maiatza). *Erreleboari adi! Erantzunak bizi-esperientzien ahotik*. Argia Bideoak. <https://bideoak.argia.eus/w/nBAHf17JCre2ciMcDxf9ha>

Askunze Elizaga, C. (2020). *Algunos apuntes para proteger y fortalecer una (inter)cooperación solidaria y transformadora*. *Jornadas Cooperar para transformar: El papel de la cooperación en un mundo en constante transformación*, Coordinadora de ONGD de Euskadi (pdf).

Areskurrinaga, E., Begiristain, M., & Malagón, E. (2019). *Elikadura-sistemak: Elikadura Burujabetzaren eta Agroekologiaren estrategia askatzaileak*. *Hegoak Zabalduz*, 10.

Azkarraga Etxagibel, J. & Altuna Gabilondo, L. (2012). *Cooperativismo, economía solidaria y paradigma ecológico. Una aproximación conceptual*. *Ecología política*, (44), 33-42.

Begiristain Zubillaga, M. (2018). *Comercialización agroecológica: un sistema de indicadores para transitar hacia la soberanía alimentaria*. *Cuadernos de Trabajo Hegoa*, (75), 1-45.

Begiristain Zubillaga, M., Etxezarreta Etxarri, E., Morandeira Arca, J. & Kareaga Irazabalbeitia, A. (2021). *Mozkin asmoagatik ez bada, zein da ba asmoa? Ekintzailletza sozial kooperatiborako adierazle sistema baten proposamena*. *Ekonomiaz: Revista vasca de economía*, (99), 278-301.

Bergara, J. (2021). *Bizi-hautuak ertzetatik. Esperientzia agroekologikoen dimentsio subjektiboa trantsizio ekosozialari begira*.

Biolur (2020). *Duina, baratza ekologikoen bideragarritasunaren lanketa kolektiboa*.

- Biolur eta EHU (2025). Viabilidad económica desde una perspectiva agroecológica
- EHNE Bizkaia. (2025). *Nekazaritzako test-guneak, belaunaldi-erreleboa laguntzeko tresna berriak*. <https://www.ehnebizkaia.eus/eu/nekazaritzako-test-guneak-belaunaldi-erreleboa-laguntzeko-tresna-berriak/>
- EHNE Bizkaia (2024). *Eredu eta antolakuntza-esperientzia agroekologiko berrien azterketa*. EHNE Bizkaia Baliabideak. <https://www.ehnebizkaia.eus/eu/baliabideak/>
- EHU (2021). *Zeintzuk dira etorkizuneko nekazariak? Nekazaritza eta errelebo esperientzien irakaspenak*. (Publikatu gabea)
- Etxaldeko emakumek (2017). *Elikadura burujabetza eta feminismoa eskutik*. Etxaldeko Emakumeak Materiala. <https://etxaldeko-emakumeak.elikaherria.eus/wp-content/uploads/2021/01/ELIKADURA-BURUJABETZA-ETA-FEMINISMOA-ESKUTIK.pdf>
- Eusko Jaurlaritza (2025). *Afiliación a la seguridad social*. https://www.euskadi.eus/contenidos/informacion/clic/es_clic/adjuntos/c010625.pdf
- Eusko Jaurlaritza (2025). *Estrategia integral para el relevo generacional en el sector agrario vasco*
- García Jurado, O. (2024). *Ekonomia eraldatzaileak. Olatukoop*. Olatukoop Argitalpenak. <https://meta.olatukoop.eus/s/PMN9kxpaHwkRF3b>
- González Reyes, L., & Almazán, A. (2023). *Decrecimiento: del qué al cómo. Propuestas para el Estado español*. Barcelona: Icaria.
- Katakarak. (2025, ekaina). *Zoru kooperatibo eta komunitarioak sortzen – Creant sòl cooperatiu i comunitari – Creando suelo cooperativo y comunitario*. YouTube. <https://www.youtube.com/watch?v=bxV8K5ScIx8>
- Lasa Altuna, E. (2022). *La Economía Social Transformadora, herramienta clave para la Innovación Social Transformadora*. *Revista de Economía Crítica*, nº34.
- López, D., & Álvarez, I. (2018). *Hacia un sistema alimentario sostenible en el estado español. Propuestas desde la agroecología, la soberanía alimentaria y el derecho a la alimentación, 2030-2050*.
- Morote, M. C., & López, J. D. G. (2014). *Economía social y Soberanía Alimentaria. Aportaciones de las cooperativas y asociaciones agroecológicas de producción y consumo al bienestar de los territorios*. CIRIEC-España, *Revista de Economía Pública, Social y Cooperativa*, (82), 127-154.
- Oliveira, P. (2025). *Social and solidarity economy in action: Case studies of innovation and sustainability in the contemporary context*. *Journal of Innovation Economics & Management*, 1188-XXXII.
- Orkestra-Lehiakortasunerako Euskal Institutua (2024). *Euskal Autonomia Erkidegoko Lehiakortasunari buruzko Txostena 2024*. Deustuko Unibertsitatea. <https://www.orkestra.deusto.es/images/investigacion/publicaciones/informes/informe-competitividad-pais-vasco/240058-euskal-autonomia-erkidegoko-lehiakortasunari-buruzko-txostena-2024.pdf>
- Paolillo, J. (2018). *Construyendo una Economía social transformadora: la experiencia de Koopfabrika*. Trabajo Fin de Máster. GEZKI. Instituto de Derecho cooperativo y Economía social de la uPV.

Rodríguez, D. T. G., & Pérez, E. M. B. (2023). *Agroecología y circuitos cortos de comercialización: Enfoques en diálogo con la naturaleza*. *Cooperativismo & Desarrollo*, 31(125), 1-19.

RETA (2020). *Guía metodológica para la creación de un espacio test agrario*. Grupo Operativo Red Espacios Test Agrarios. https://espaciostestagrarios.org/uploads/files/20241231_130355_guia-creacion-espacios-test-agrarios-v2.pdf

Santiago Muíño, E. (2022). *Tanto decrecimiento como sea posible, tanto Green New Deal como sea necesario*.

Savall, N. V., Lizan, C. H., & Pérez, J. E. (2022). *Innovación social y desarrollo en territorios rurales. Algunos ejemplos de buenas prácticas*. *Mediterráneo económico*, (35), 299-316.

Soto-Gorrotxategi, A., Etxezarreta-Etxarri, E., & Villalba-Eguiluz, U. (2025). *Economía social y solidaria y crisis ecosocial: la intercooperación como herramienta para avanzar en las transiciones*. *Revista iberoamericana de estudios de desarrollo= Iberoamerican journal of development studies*, 1-36.

Vivero-Pol, J. L. (2017). *Food as commons or commodity? Exploring the links between normative valuations and agency in food transition*. *Sustainability*, 9(3), 442.

Legegintza

11/2019 LEGEA, abenduaren 20koa, Euskadiko Kooperatibena.

9/2013 Legea, abenduaren 9koa, gardentasunari, informazio publikoa eskuratzeko bideari eta gobernu onari buruzkoa

10. ERANSKINAK

A eranskina. Elkarrizketen gidoiak

Bilera mota/gaia: **Bideo dei bidezko elkarrizketa – Zunbeltz Elkarteko koordinatzailearekin**

Helburua: Zunbeltz nekazal test gunearen nondik norakoak ezagutzea.

Data: 2025ko maiatzaren 27a

Bildu gara:

- Marta Urtasun
- Garazi Alkorta

Iraupena: 45 minutu

1. TESTUINGURUA (4)

- ✓ Nola sortu zen test gunea sortzeko ideia?
- ✓ Zein izan zen hasierako talde motorra? Mankomunitatea bera?
- ✓ Zein izan da aukeratu duzuen gobernantza eredua? Talde dinamizatzailearik duzue? Kasu honetan, Zunbeltz Elkarteak da babes legala ematen duena, zeina 2022an sortu zen, horrela dela baieztatzerik?
- ✓ Zein izan da Mankomunitatearen eta lurraldeko beste eragileen papera? Lurrak Nafarroako Gobernuak eskaini ditu 10 urterako?

2. ESPAZIOAREN FUNTZIONAMENDUA (5)

- ✓ Zein baliabide eskaintzen ditu Zunbeltzek parte hartu nahi duten pertsonen?
- ✓ Zein perfil izaten dute parte hartu nahi dutenek eta zein irizpide hartzen dira kontuan?
- ✓ Zein izan da testatzaileekin finkatu duzuen lan-harremana? Zergatik?
- ✓ Nola baloratzen da test gunean abiatzen diren proiektuen bideragarritasuna?
- ✓ Zuen kasuan, espazioa iraunkorra da? Behin proiektua bukatu delarik, zein da espazioari ematen zaion irteera?

3. RETA SAREAREN PARTE IZATEA (3)

- ✓ Zergatik erabaki zenuten sarearen parte izatea?
- ✓ Zer ekarpen egin dizue sarearen parte izateak, maila tekniko, estrategiko eta instituzionalean?
- ✓ Lagungarria izan zaizue ikusgarritasuna, finantzazioa eta formazioa eskuratzeko garaian?

4. FINKATZEA (3)

- ✓ Oraingoz zenbat pertsona pasatu dira Zunbeltzetik? Badago profesionalizatu den norbait?
- ✓ Zeintzuk izan dira proiektuak finkatzeko aldagai nagusiak?
- ✓ Proiektua aurrea joan ahala aldaketarik egin al duzue?

5. TOKIKO INPAKTUA (3)

- ✓ Zein onura ekarri ditu komunitatean? (herrian, eskualdean...)
- ✓ Errespetuzko ekoizpenaren eta belaunaldi berrien erreleboarekiko interes handiagoa nabaritzen duzue?
- ✓ Zein da ekonomia sozial eta solidarioaren papera proiektu honetan? Proiektu kolektiboak?

Bilera mota/gaia: **Telefono dei bidezko elkarrizketa – Aleko Nekazal Test Gune ko koordinatzailearekin**

Helburua: Aleko nekazal test guneak ekonomia sozial eta eraldatzailea nola ezartzen duen ulertzea

Data: 2025ko ekainaren 5ean

Bildu gara:

- David Gonzalez
- Garazi Alkorta

Iraupena: 20 minutu

Gai ordena:

1. FINKATZEA (3)

- ✓ Oraingoz zenbat pertsona pasatu dira ALEKOTik? Badago profesionalizatu den norbait?
- ✓ Zeintzuk izan dira proiektuak finkatzeko aldagai nagusiak?
- ✓ Zenbat urte denbora igarotzen da proiektua finkatu arte? Bitartean, ze baldintzetan aritzen dira nekazariak? Bada diru sarrerak bermatzeko beste biderik (diru laguntzak, kutxak...)?
- ✓ Behin proiektua finkatuta, lan baldintza duinak lortzen dira?

2. EKONOMIA SOZIAL ETA SOLIDARIOA?

- ✓ Zuen aurkezpenean aipatzen duzue helburua nekazaritzara ekonomia sozial eta solidarioaren ikuspegitik gerturatzea dela, nola egiten duzue hau?
- ✓ Uste duzue ESS laguntzen duela nekazarien desprekarizazioan? Nola?

Bilera mota/gaia: Telefono dei bidezkoa **Elkarrizketa – Behemendi**

Helburua: Eskualdean nekazal test guneen gainean lanketarik dagoen ezagutzea eta lehen harreman bat sortzeko alde zuzeneko jarrera dagoen baloratzea

Data: 2024ko ekainaren 17an

Iraupena: 25 minutu

Bileran bildu gara:

- Juan Kruz Alberdi Collantes
- Garazi Alkorta

ELKARRIZKETA:

1. AURKEZTU NI/BDS

- ✓ Ekonomia Sozial eta Solidarioa Masterra
- ✓ BDSn praktikak (Ezagutzen ez badute azaldu zer den)
- ✓ Azaldu BDSn zertan gabiltzan nekazaritzari dagokionez eta nire MAL gaia

2. AZALDU GURE AZTERKETA

✓ Aipatu gure abiapuntua:

- Test Agrarioa ekonomia sozial eta eraldatzailean transformaziorako tresna gisa aztertu desprekarizaziorako tresna gisa
 - Test Agrarioen emaitzak ezagutu bere helburuak lortzera begira (Ezin izan dugu ezagutu, oso proiektu berriak direlako.
 - Behe Bidasoan horrelako egitura batek izan dezakeen ibilbidea / Behe-Bidasoan Nekazal Test baten prozesua irudikatzea
-
- ✓ Prozesua azaldu: martxan dauden Nekazal Test Guneen informazioa aztertu dugu, beraiekin elkarrizketak eta beraien esperientzietatik homonimoak identifikatu eskualdean

- ✓ Ez badute Nekazal test Guneen gaineko informaziorik azaldu zer diren eta nola funtzionatzen duten

3. BERAIEEN PARTE-HARTZEA

- ✓ Beraiekin harremanetan jartzearen zergatia azaldu: Beste esperientzietan Landa Garapen Agentziak izan dira sustatzaileak eta beraien papera ezinbestekoa litzatekeela identifikatzen da.
- ✓ Jakin nahiko genuke ea prest egongo liratekeen proiektuaren gainean hitz egiteko lehen harreman bat edukitzeko edota interesekoa iruditzen zaien jakiteko.
- ✓ Beharrezkoak diren beste agenteen inguruan ze iritzi duten. Parte hartuko lukete? Beste inork egon beharko luke bertan?

Bilera mota/gaia: Telefono dei bidezkoa **Elkarrizketa – Trebatu Gipuzkoa**

Helburua: Gipuzkoan errelebo faltari erantzuteko martxan dagoen ekimena ezagutzea eta lehen harreman bat sortzeko alde zuzeneko jarrera dagoen baloratzea. Era berean, gure proposamenarekin bat etorri daitekeen baloratzea.

Data: 2024ko ekainaren 20an

Iraupena: 25 minutu

Bileran bildu gara:

- Telmo Gartzia
- Garazi Alkorta

ELKARRIZKETA:

1. AURKEZTU NI/BDS

- ✓ Ekonomia Sozial eta Solidarioa Masterra
- ✓ BDSn praktikak (Ezagutzen ez badute azaldu zer den)
- ✓ Azaldu BDSn zertan gabiltzan nekazaritzari dagokionez eta nire MAL gaia

2. AZALDU GURE AZTERKETA

✓ Aipatu gure abiapuntua:

- Test Agrarioa ekonomia sozial eta eraldatzailean transformaziorako tresna gisa aztertu desprekarizaziorako tresna gisa
- Test Agrarioen emaitzak ezagutu bere helburuak lortzera begira (Ezin izan dugu ezagutu, oso proiektu berriak direlako.
- Behe Bidasoan horrelako egitura batek izan dezakeen ibilbidea / Behe-Bidasoan Nekazal Test baten prozesua irudikatzea

- ✓ Prozesua azaldu: martxan dauden Nekazal Test Guneen informazioa aztertu dugu, beraiekin elkarrizketak eta beraien esperientzietatik homonimoak identifikatu eskualdean

3. BERAIEEN PARTE-HARTZEA

- ✓ Beraiekin harremanetan jartzearen zergatia azaldu: Gipuzkoan Nekazal Test Gunerik abiatu ez den arren Trebatu ekimenak baditu partekatzen diren hainbat ezaugarri eta helburu. Behe-Bidasoaren kasuan, Trebatu ekimenak ez da bideragarria, eskualdearen testuinguruagatik ez baitaude ekimenera atxikitu daitezkeen ustiaketak.
- ✓ Jakin nahiko genuke ea prest egongo liritekeen proiektuaren gainean hitz egiteko lehen harreman bat edukitzeko eta beraien ekimenarekin bateratu ahal izateko moduak aztertzeko.